

# ۶

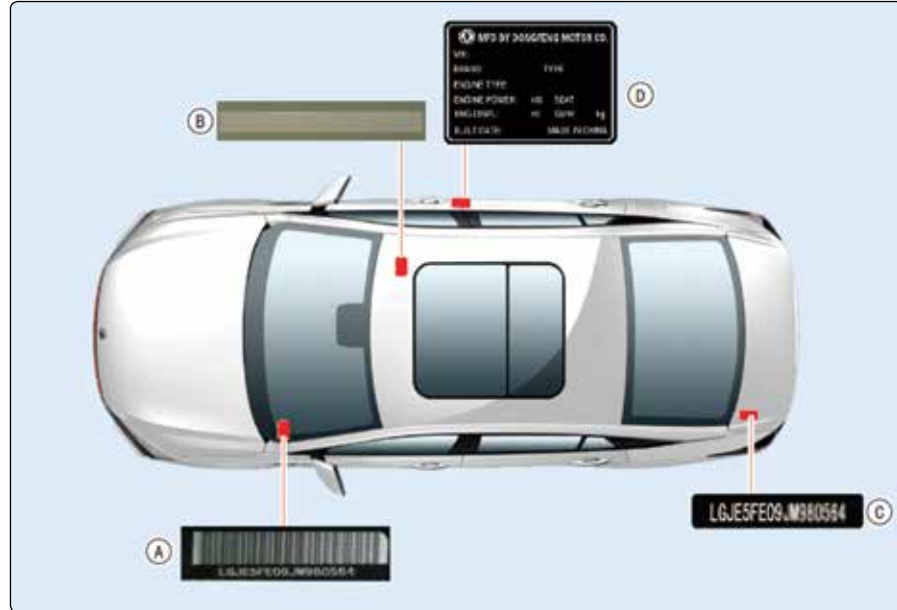
## اطلاعات فنی

۲۶۲	پارامترهای اصلی خودرو	۲۵۸	شماره ی شناسایی خودرو و پلاک کارخانه
۲۶۵	مصرف سوخت	۲۵۹	کانکتور دیاگ (DLC)
۲۶۶	مشخصات و ظرفیت سیال ها	۲۵۹	شماره سریال ها
۲۶۷	نوع سوخت و روغن توصیه شده و گاز مبرد	۲۶۱	ابعاد کلی خودرو

### ◆ شماره‌ی شناسایی خودرو و پلاک کارخانه

«VIN» شماره‌ی شناسایی منحصر به فرد خودرو است که، طبق شکل، در جلو و عقب خودرو چسبانده یا درج می‌شود:

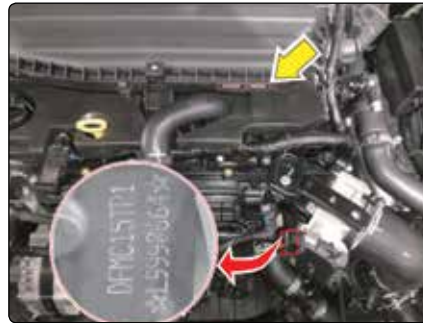
- «VIN A» در سمت چپ بالای داشبورد درج شده و از روی شیشه‌ی جلو قابل مشاهده است.
- «VIN B» روی رام شاسی در مقابل صندلی سرنشین جلو حک شده است.
- «VIN C» روی لبه‌ی سمت چپ بالای در صندوق چسبانده شده است.
- پلاک کارخانه (D) در قسمت زیرین ستون B راست قرار دارد.





#### ◆ شماره‌ی سریال موتور (برقی)\*

هر موتور برقی دارای شماره‌ی سریال یکتایی است که روی محفظه‌ی موتور حک شده است.



#### ◆ شماره‌ی سریال موتور (بنزینی)

شماره‌ی سریال موتور، که شماره‌ای یکتا است، روی فیلتر هوای هر موتور چسبانده و همچنین روی هر بلوک سیلندر حک می‌شود. شماره‌ی سریال موتور حک شده بر بلوک سیلندر در سمت متصل به سیستم انتقال و کنار استارت قابل مشاهده است (مطابق شکل).



#### ◆ کانکتور دیاگ (DLC)

کانکتور دیاگ در پایین سمت چپ داشبورد قرار دارد و برای ارتباط دیجیتال میان ECU خودرو و دیاگ استفاده می‌شود. با اتصال این کانکتور به دیاگ، اطلاعاتی مانند داده‌های ECU خودرو، سامانه‌های کنترل کشش پویا (VIN) و DTC) و غیره به دست می‌آید. برای خواندن VIN، با دستگاه دیاگ X431-PRO4 به ترتیب زیر عمل کنید: «DLC» را متصل و دیاگ را روشن کنید. ابتدا روی نرم‌افزار عیب‌یابی مدل مربوطه را انتخاب کنید، سپس، برای انتخاب شناسه‌ی سیستم و خواندن VIN، EMS/BCM و غیره را وارد کنید.



### ◆ برچسب‌های هشدار ایمنی روغن، گاز مبرد و فن

برچسب‌های هشدار ایمنی روغن موتور، گاز مبرد و فن تهویه مطبوع در سمت راست لبه‌ی داخلی در موتور چسبانده شده است.

### ◆ برچسب‌های روغن موتور و گاز مبرد تهویه مطبوع

برچسب‌های هشدار ایمنی روغن موتور، گاز مبرد و فن تهویه مطبوع در سمت راست لبه‌ی داخلی در موتور چسبانده شده است.



### ◆ علامت هشدار ایمنی

#### ● علامت مایع خنک کاری

برچسب مایع خنک کاری روی سمت بالایی مخزن مایع خنک کاری چسبانده شده است.



### ◆ شماره‌ی سریال باتری ولتاژ بالا

شماره‌ی سریال باتری ولتاژ بالا روی سطح بالایی باتری ولتاژ بالا چسبانده شده است. این شماره فقط زمانی قابل مشاهده است که روکش باتری ولتاژ بالا برداشته شده باشد.

۶

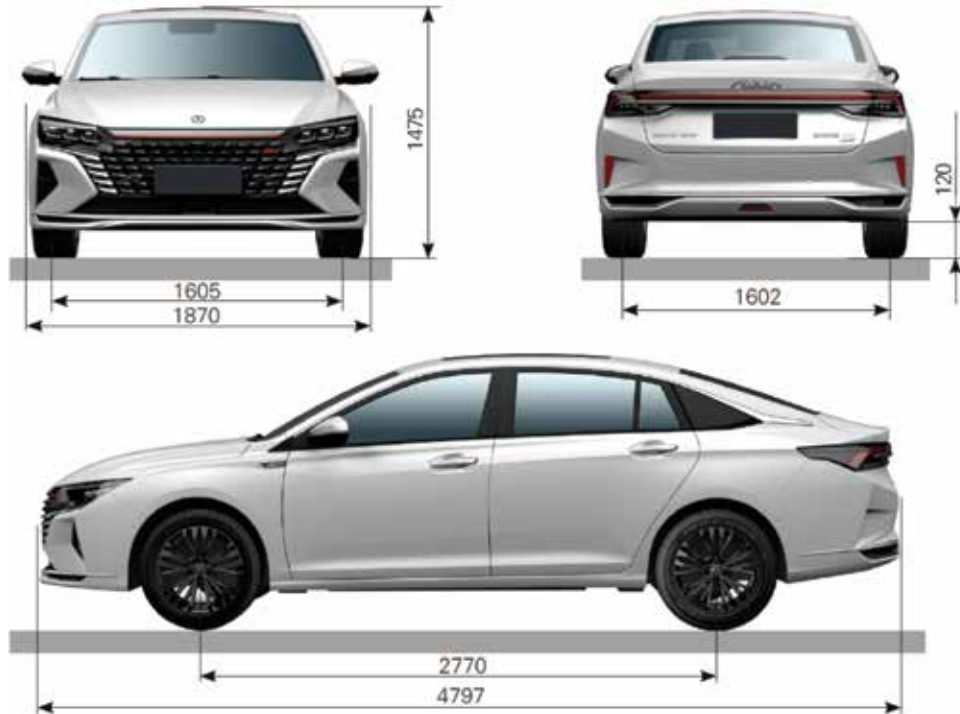


### هشدار

- برای اجتناب از جراحتهای ناشی از شوک الکتریکی، بدون دستکش ایمنی، از لمس قطعات ولتاژ بالا، کابل‌های ولتاژ بالا (نارنجی) و کانکتورهای شان خودداری کنید.

## ◆ ابعاد کلی خودرو

(میلی‌متر)



توجه:

- آینه‌های جانبی و دستگیره‌های بیرونی در اندازه‌گیری عرض خودرو لحاظ نمی‌شوند.
- ارتفاع خودرو و زاویه‌های ورود و خروج در حالت بار کامل اندازه‌گیری شده‌اند.

## ♦ پارامترهای اصلی خودرو

هیبریدی		بنزینی	مدل خودرو
1560		1486	وزن بدون بار (کیلوگرم)
1982		1878	حداکثر وزن ناخالص مجاز (کیلوگرم)
1057		1000	بار وارد بر محور جلو در حالت بار کامل (کیلوگرم)
925		878	بار وارد بر محور عقب در حالت بار کامل (کیلوگرم)
30 ≤			حداکثر شیب قابل عبور با بار
162		215	حداکثر سرعت
1.476			حجم موتور (لیتر)
73 × 88.18			قطر داخلی سیلندر × ارتفاع (mm)
12		10.5	نسبت تراکم
123/5200		145/5200	توان نامی / دور موتور (kW/r/rpm)
هیبریدی	بنزینی	140/5200	حداکثر توان خالص / سرعت (kW/rpm)
130/4100-7500	120/5200		
300/1500 - 4500		300/2000 - 4000	حداکثر گشتاور / دور موتور (N•m/rpm)

مشخصات  
موتور

◆ پارامترهای اصلی خودرو

هیبریدی		مدل خودرو	
موتور سنکرون آهنربای دائم		نوع موتور	موتور محرک
350		ولتاژ کاری نامی (V)	
60		توان نامی (kw)	
130		توان بیشینه (kw)	
12500 (با بار) 14000 (بدون بار)		بازه‌ی دور موتور (rpm)	
3600		دور موتور نامی (rpm)	
160		گشتاور نامی (N•m)	
300		گشتاور بیشینه (N•m)	
95%		حداکثر کارایی موتور	
هیبریدی		بنزینی	
45		چگالی انرژی باتری پک (Wh/kg)	
1.8		انرژی (kWh)	
353		ولتاژ نامی باتری (V)	
5.2		ظرفیت (Ah)	
40.2		وزن باتری پک (kg)	

## ♦ پارامترهای اصلی خودرو

هیبریدی	بنزینی	مدل خودرو	
	215/50 R17	مشخصات تایر	
	2.3 bar 33 psi	جلو	فشار باد در حالت بار سبک (دو نفر)
	2.3 bar 33 psi	عقب	
	2.5 bar 36 psi	جلو	فشار باد در حالت بار سنگین (بار کامل)
	2.5 bar 36 psi	عقب	
	17 × 7.5 J (آلیاژ آلومینیوم)	مشخصات و جنس رینگ	
-	16 × 3.5 J (رینگ فولادی)	مشخصات و جنس رینگ	
-	T125/85 R16	مشخصات تایر	
-	4.2 bar 61 psi	فشار باد تایر	



 مصرف سوخت

میانگین مصرف سوخت ترکیبی (لیتر/ ۱۰۰ کیلومتر)	میانگین مصرف سوخت برون شهری (لیتر/ ۱۰۰ کیلومتر)	میانگین مصرف سوخت شهری (لیتر/ ۱۰۰ کیلومتر)	مصرف بنزین واریانت
6.8	5.4	9.2	موتور بنزینی
5	7.3	2	موتور هیبریدی

**توجه:** اعداد جدول فوق، بر اساس شرایط مندرج در استاندارد ECE R101 بدست آمده است. از آنجا که مطابق این استاندارد مواردی همچون مشخصات تعریف شده محصول از سوی کارخانه (وزن، تایلر، روغن موتور، شمع، فیلترها و ...) سیکل رانندگی، تعداد سرنشین، شرایط جاده، نوع سوخت و غیره تأثیر به سزایی در مصرف سوخت خودرو دارد، لذا هرگونه تغییر در پارامترهای فوق می‌تواند منجر به افزایش در مصرف سوخت شود.

## ◆ مشخصات و ظرفیت سیال های

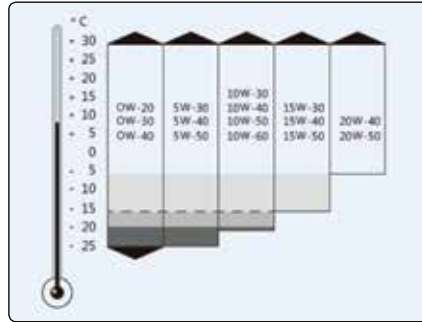
ظرفیت سیال ها		درجه	نوع	نام سیال
هیبریدی	بنزینی			
52 ± 2 لیتر (حجم مؤثر)		-	بنزین بدون سرب با اکتان ۹۲ به بالا توصیه می شود.	بنزین
4 لیتر		SN PLUS	0W-20	روغن موتور
-	3.25 لیتر	-	Pentosin FFL-7A	روغن گیربکس
4.6 لیتر	-	-	DF ATF	
0.5 ± 7.2 لیتر (سیستم بنزینی) ± 3.5 لیتر (سیستم هیبرید)	7.4 ± 0.5 لیتر	- 35 °C	DF-3	مایع خنک کاری رادیاتور
0.96 ± 0.5 لیتر		-	DOT4	روغن ترمز
3 لیتر (حجم مؤثر)		≤ 20 °C	Jinbo 002	مایع شیشه شوی
0.635 کیلوگرم		-	R134a	گاز مبرد A/C

### ◆ گاز میرد سیستم تهویه مطبوع

در سیستم تهویه مطبوع این خودرو، از گاز میرد R134a استفاده شده است. در صورت استفاده از سایر گازهای میرد، تعویض کل سیستم تهویه مطبوع محتمل خواهد بود.

میرد R134a استفاده شده در این خودرو نباید مستقیماً به هوا تخلیه شود. هرچند که این گاز برای لایه اوزون بی خطر است، اما اندکی در افزایش گرمایش جهانی مؤثر است.

توصیه می‌شود میرد را بازیافت و مجدداً استفاده کنید. برای بازدید یا تعمیر سیستم تهویه مطبوع، به یکی از نمایندگی‌های مجاز مراجعه کنید.



### ◆ نوع روغن موتور توصیه شده

موتور روغن موتور SN PLUS 0W-20 مصرف می‌کند.

شکل بالا مقادیر مرجع گرانبویی مناسب برای بازه‌های دمای محیطی مختلف را نشان می‌دهد.



### ◆ نوع سوخت توصیه شده

برای دیدن برجسب سوخت، درپوش باک را باز کنید. طبق این برجسب، فقط بنزین بدون سرب با اکتان ۹۲ به بالا توصیه می‌شود.



### هشدار

- فقط از بنزین بدون سرب با اکتان ۹۲ به بالا استفاده کنید.