

رانندگی با خودروی

LIFAN لیفان 820

 **کیان باتری**

خدمات نصب باتری خودرو در محل

**021 88200200**



۹۰	<b>عملکرد چراغ‌ها و برف پاک‌کن‌های خودرو</b>	۶۸	<b>روشن کردن خودرو و رانندگی</b>
۹۰	نمای کلی چراغ‌های خودرو	۶۸	آمادگی برای رانندگی
۹۲	چراغ کوچک	۶۸	آب‌بندی خودرو
۹۲	چراغ نور پایین	۶۹	سوئیچ خودرو
۹۲	کلید تنظیم ارتفاع روشنایی چراغ‌ها	۷۰	سیستم روشن - خاموش موتور
۹۲	چراغ نور بالا	۷۱	گیربکس اتوماتیک (AT)
۹۳	عملکرد اتوماتیک چراغ‌های جلو (AUTO)	۷۲	روشن کردن موتور
۹۳	چراغ مه‌شکن عقب	۷۴	روشن کردن
۹۴	چراغ راهنما	۷۵	ترمز پارک
۹۴	چراغ روشنایی روز	۷۵	تجهیزات کمکی در رانندگی
۹۴	چراغ ترمز	۷۷	بوق
۹۴	چراغ دنده عقب	۷۸	خاموش کردن موتور
۹۵	برف‌پاک‌کن و شیشه شوی شیشه جلو	۷۹	نحوه پارک کردن خودرو
۹۶	<b>نحوه استفاده از تجهیزات کمکی در رانندگی</b>	۸۰	<b>دشبورد</b>
۹۶	سنسور برخورد از جلو	۸۰	نمای کلی صفحه نمایشگر
۹۷	سنسور دنده عقب	۸۱	دورسنج موتور
۹۸	<b>رانندگی در شرایط خاص</b>	۸۱	سرعت سنج
۹۸	رانندگی اقتصادی	۸۱	گیج سوخت
۱۰۰	رانندگی در مه	۸۲	گیج دمای مایع خنک‌کننده
۱۰۱	رانندگی در باران	۸۲	صفحه LED
۱۰۲	رانندگی در فصل گرم	۸۴	نشانگرها و چراغ‌های هشدار
۱۰۳	رانندگی در فصل سرد		

## روشن کردن خودرو و رانندگی

### آمادگی برای رانندگی

#### بررسی ایمنی خودرو پیش از رانندگی

لازم است خودرو را یکبار پیش از رانندگی بررسی نمایید. این بررسی به رانندگی ایمن و لذت بخش کمک می کند.

#### بازرسی بیرونی خودرو

- تایرها را از نظر وجود خرابی یا مناسب بودن فشار باد و جدا نشدن آج بررسی نمایید.
- در صورت لزوم اقدامات مناسب را انجام دهید.
- مهره های چرخ را از نظر شل شدگی بررسی نمایید.
- از تمیزی و آلوده نبودن شیشه ها، آینه جانبی و چراغ های ترکیبی بیرونی مطمئن شوید و از جمع شدن برف و یخ روی آنها جلوگیری نمایید.
- پس از پارک خودرو برای مدت مشخصی، شاسی را از نظر عملکرد غیرنرمال مانند نشستی سوخت، روغن موتور، آب یا دیگر مایعات بررسی نمایید. (پس از روشن کردن کولر A/C نشستی آب، نرمال می باشد.)
- شاسی را از نظر مواد خارجی بررسی نمایید.
- کارکرد نرمال چراغ ترکیبی جلو، چراغ ترکیبی

عقب، چراغ ترمز سوم و دیگر چراغها را بررسی نمایید.

#### بررسی داخلی محفظه موتور

مقدار مناسب روغن ترمز و مایع خنک کننده را بررسی نمایید.

#### بازرسی داخلی خودرو

- کامل بودن تعداد ابزارهای راننده را بررسی نمایید.
- هنگام روشن کردن موتور، عملکرد نرمال چراغ های نشانگر و صفحه نمایشگر روی داشبورد را بررسی نمایید.
- عملکرد نرمال ضامن قفل کمربند ایمنی را بررسی کرده و از وجود ناشستن خراشیدگی یا ساییدگی در کمربند ایمنی مطمئن شوید.

#### پیشگیری های پیش از رانندگی

- از قرار دادن اجسام روی داشبورد که باعث مسدود شدن دید راننده و حتی برخورد آنها به سرنشینان هنگام ترمز اضطراری یا تصادف می شود، خودداری نمایید. در غیراین صورت منجر به آسیب های جسمی یا صدمه دیدن خودرو می شود.
- صندلی، غریبک فرمان، آینه های جانبی و آینه داخل خودرو را به نحو مناسب تنظیم نمایید.

از بسته بودن کمربند ایمنی تمامی سرنشینان مطمئن شوید.

تمامی دربها و درب موتور و صندوق را بسته و قفل کنید.



هشدار

از قرار دادن بلفن همراه، خودکار یا اشیاء تیز روی صفحه نمایشگر خودداری نمایید، در غیراین صورت، در اثر پرتاب اشیاء به سمت بیرون دچار آسیب های جسمی و مرگ می شوید.

#### آب بندی خودرو

قبل از رانندگی نرمال، در کیلومتر اولیه رانندگی، لازم است خودرو را آب بندی نمایید تا از عمر سرویس دهی خودرو کاسته نشود.

مشخصات زمان آب بندی خودرو:

- هنگام راندن خودرو برای اولین بار، روغن و واکس از سیستم اکروز تبخیر شده و سپس دود و بخار ظاهر خواهد شد.
- پس از راندن خودرو برای اولین بار گاهی

خواهند داد.

دستورالعمل‌ها را به درستی انجام داده و موتور را در دمای کارکردی نرمال نگه دارید. قبل از رسیدن زمان سرویس اقدام به تعویض روغن موتور نکنید. نگهداری روزانه خودرو را انجام دهید، و بسته شدن پیچ و مهره‌های بیرونی خودرو را بررسی کرده و به تغییرات صدا و دمای اجزاء مختلف خودرو در زمان آب بندی و تنظیم موتور توجه نمایید.

### سوئیچ خودرو

سوئیچ خودرو را در موقعیت استارت «START» بچرخانید تا موتور روشن شود. پس از رها کردن، سوئیچ به طور اتوماتیک به موقعیت روشن «ON» باز می‌گردد. قفل «LOCK»: با وارد کردن سوئیچ خودرو در این موقعیت و خارج کردن آن، غربلیک فرمان قفل شده و سیستم منبع برق خودرو خاموش می‌شود. تجهیزات جانبی «ACC»: با قرار دادن سوئیچ خودرو در این موقعیت، منبع برق تجهیزات برقی خودرو مانند سیستم صوتی و خنک‌کننده فعال می‌شود.

### از ترمزگیری ناگهانی خودداری نمایید

تعداد ترمز اضطراری را به حداقل برسانید در غیراین صورت، سیستم ترمز تحت فشار خواهد بود و در ضمن تحمیل بار تحت فشار به موتور از شاسی افزایش خواهد یافت. در ۳۰۰ km اولیه زمان آب‌بندی، از ترمزگیری سریع خودداری نمایید.

### از یدک کشیدن خودرو خودداری نمایید:

در صورت وجود اشکال در خودرو از تریلر مسطح استفاده نمایید. استفاده کردن از طناب یا کابل هنگام یدک کشیدن خودرو ممکن است منجر به صدمه دیدن خودرو شود.

### تعمیر و نگهداری اولیه:

پس از راندن خودرو و قبل از سپری شدن یک سال یا ۲۵۰۰ - ۳۵۰۰ Km زمان تحویل خودرو سرویس اولیه را به منظور آب‌بندی صحیح خودرو انجام دهید که در نتیجه خودرو در حالت استفاده مطلوب قرار می‌گیرد. نمایندگی‌های مجاز شرکت کرمان موتور سرویس اولیه و مناسبی را در این خصوص ارائه

اوقات خودرو را در فضای باز پارک کنید، به طوری‌که دود و بخار خودرو توسط افراد استنشاق نشود.

- هنگام آب‌بندی خودرو، مصرف سوخت و مصرف روغن موتور به طور نسبی افزایش می‌یابد.
- جاده‌های با شرایط بهتر را انتخاب کرده، مقدار بار را محدود و سرعت را کاهش دهید.
- از فشار دادن زیاد روی پدال گاز و گاز دادن ناگهانی خودداری کنید.

### افزافه بار نداشته باشید

- در زمان آب‌بندی خودرو، وزن بار نباید بیش از اندازه مجاز باشد، در غیراین صورت، اجزاء به درستی کار نکرده و به راحتی خراب می‌شوند.
- در طی مسافت ۱۰ تا ۸۰۰ km، حداکثر از بارگیری بیش از ۵۰٪ ظرفیت مجاز خودداری کنید.
- در طی مسافت ۸۰۰ تا ۲۰۰۰ km، حداکثر از بارگیری بیش از ۶۵٪ ظرفیت مجاز خودداری کنید.

### در مسیرهای طولانی رانندگی نکنید

هنگام آب‌بندی، از رانندگی در مسیرهای طولانی خودداری کنید. در صورت کارکردن موتور به طور مداوم به مدت طولانی، قطعات موتور دچار سایس می‌شوند.

## سیستم روشن - خاموش موتور (Engine start- stop)



حالت کلید روشن- خاموش موتور مشابه با دستگاه سوئیچ خودرو می باشد. در صورتی که سوئیچ خودرو همراه با راننده باشد، می توان موتور را با انتخاب حالت های «Accessory»، «power off» یا «IGON» روشن نمود.

**STOP:** عملکرد آن مشابه با موقعیت «LOCK» سوئیچ خودرو می باشد، که در این موقعیت سیستم خاموش می شود.

**Accessory:** عملکرد آن مشابه با موقعیت «ACC» سوئیچ خودرو می باشد، که در این موقعیت منبع برق تجهیزات برقی خودرو مانند سیستم صوتی و فنلک فعال می شود.

را تنها نگذارید، در صورت استفاده از قفل ریموت کنترل، ممکن است سرنشینان با مشکل روبرو شوند. در شرایط دمایی متفاوت، دمای داخل خودرو بسیار گرم یا سرد می شود، که به آسانی موجب بیمار شدن یا حتی مرگ سرنشینان خواهد شد.

### توجه

هنگام خاموش بودن موتور، برای جلوگیری از تخلیه شارژ باتری و صدمه به شمع احتراق، هرگز سوئیچ را در حالت روشن «ON» قرار ندهید.

روشن «ON»: تمام تجهیزات برقی خودرو مانند چراغ های نشانگر داشبورد، مدار جرقه زنی روشن می شود و خودرو شروع به انجام عملیات خود بررسی می کند.

استارت «START»: با قرار گرفتن سوئیچ خودرو در این موقعیت موتور روشن می شود.

### اخطار

- پیش از توقف خودرو، هرگز سوئیچ را از مغزی فرمان خارج نکنید، در غیر این صورت، هنگام رانندگی غربی یک فرمان به طور ناگهانی قفل شده و موجب وقوع تصادف می شود.
- پس از توقف خودرو، ترمز پارک را درگیر نمایید تا از حرکت خودرو جلوگیری شود.
- هنگام ترک خودرو حتماً سوئیچ را همراه خود داشته باشید این امر به منظور جلوگیری از تنها ماندن افراد (مخصوصاً کودک) در خودرو و اشتباهاً استارت زدن موتور یا کار با تجهیزات برقی خودرو (مانند شیشه برقی) و آسیب دیدگی احتمالی انجام می شود.
- هنگام ترک خودرو، هرگز کودک یا فرد معلول

## گیربکس اتوماتیک (AT)



IGON: عملکرد آن مشابه با موقعیت «ON» سوئیچ خودرو می‌باشد. در این موقعیت تمام تجهیزات الکتریکی خودرو مانند فن کولر (A/C)، چراغ‌های نشانگر داشبورد و مدار جرقه زنی روشن شده و خودرو شروع به انجام عملیات خود بررسی می‌کند. ENGINEON: عملکرد آن مشابه با موقعیت «START» سوئیچ خودرو می‌باشد. در این موقعیت موتور روشن می‌شود.

کلید روشن- خاموش موتور را بدون فشار دادن پدال ترمز، فشار دهید. عملکردهای زیر انجام می‌شود:

← ACCESSORY (ACC) ← STOP (LOCK)

STOP (LOCK) ← IGON (ON)

چراغ نشانگر کلیدهای مربوطه به ترتیب در حالت‌های زیر قرار می‌گیرد.

OFF (خاموش) ← نارنجی ← نارنجی ←

OFF (خاموش)

## توجه

- در صورت وجود کلید هوشمند در خودرو، برای روشن کردن موتور از کلید روشن - خاموش موتور استفاده نمایید.

به دیگر دنده‌ها، از قرار داشتن دکمه روشن- خاموش موتور (Engine Start-) و (Stop button) در موقعیت «IGON» و فشار دادن پدال ترمز مطمئن شوید، در غیراینصورت اهرم تعویض دنده از دنده پارک خارج نمی‌شود.



## اخطار

- از دنده پارک (P) به جای ترمز پارک استفاده نکنید.
- پیش از خارج شدن از صندلی راننده، از قرار گرفتن اهرم تعویض دنده در موقعیت پارک (P) و درگیری کامل ترمز پارک، خاموش بودن موتور و همراه داشتن کلید هوشمند مطمئن شوید.

## || دنده عقب (R)

هنگام حرکت به سمت عقب از این دنده استفاده نمایید. قبل از درگیری اهرم تعویض دنده در دنده عقب (R) از توقف کامل خودرو و کار کردن موتور در دور آرام مطمئن شوید.

## || دنده خلاص (N)

موقعیت دنده‌ها در صفحه نمایشگر نشان داده می‌شود.

P: دنده پارک

R: دنده عقب

N: دنده خلاص

D: دنده حرکت به سمت جلو

+ : تعویض به دنده بالاتر (دنده سبک)

- : تعویض به دنده پایین‌تر (دنده سنگین)

## ◀ ساختار دنده‌ها

## || دنده پارک (P)

هنگام توقف خودرو، اهرم تعویض دنده را در دنده پارک (P) درگیر نمایید. در صورت تعویض دنده از دنده پارک

## || دنده حرکت به سمت جلو (D)

هنگام قرار دادن اهرم تعویض دنده در موقعیت دنده D، گیربکس اتوماتیک دنده مناسب را با توجه به شرایط رانندگی (مانند رانندگی نرمال، حرکت در سربالایی) انتخاب می کند. درگیری اهرم تعویض دنده و موقعیت دنده D همواره به صرفه جویی در مصرف سوخت و رانندگی در شرایط پایدار کمک می کند. با حرکت دادن اهرم تعویض دنده به سمت دنده های سبک (+) یا دنده های سنگین (-)، دنده بین دنده ۵ و دنده ۱ تعویض می شود. در صورت قراردادن اهرم تعویض دنده در دنده D، دنده ۱ انتخاب شده است (معمولاً دنده ۱ انتخاب می شود، اما در حالت زمستان دنده ۲ انتخاب می شود) صفحه LCD روی صفحه نمایشگر موقعیت دنده انتخاب شده را نشان می دهد.

### توجه

- درگیری اهرم تعویض دنده در دنده پارک (P) هنگام رانندگی منجر به صدمه دیدن گیربکس می شود.
- در صورت توقف در جاده های شیب دار، با استفاده از نیروی موتور اقدام به ثابت نگه داشتن خودرو نکنید. از ترمز پارک یا پدال ترمز استفاده نمایید.
- هنگامی که دور موتور بیشتر از حالت دور آرام می باشد، هرگز اهرم تعویض دنده را از دنده (N) به دنده (D) یا دنده (R) درگیر نکنید.
- برای جلوگیری از صدمه دیدن گیربکس، هنگام حرکت از قرار دادن اهرم تعویض دنده در دنده خلاص (N) خودداری نمایید.
- در صورت توقف کامل خودرو اهرم تعویض دنده را در دنده پارک (P) قرار دهید.

### ◀ حالت دستی

هنگام توقف یا حرکت خودرو، برای انتخاب حالت دستی، اهرم تعویض دنده را از موقعیت D سمت چپ به موقعیت دستی حرکت دهید.

برای بازگشت به موقعیت دنده D، اهرم

تعویض دنده را به موقعیت اصلی برگردانید. در حالت دستی، اهرم تعویض دنده را به سمت عقب و جلو حرکت داده تا تعویض دنده به سرعت انجام گردد. در مقایسه با گیربکس معمولی، در حالت دستی تعویض دنده همراه با فشار دادن پدال گاز انجام می شود. «+»: اهرم تعویض دنده را یک بار به سمت جلو فشار دهید، موقعیت دنده یک دنده بالاتر (دنده سبک تر) می رود. «-»: اهرم تعویض دنده را یک بار به سمت عقب فشار دهید، موقعیت دنده یک دنده پایین تر (دنده سنگین تر) می رود.

### روشن کردن موتور

### ◀ دکمه روشن - خاموش موتور

### || خودرو مجهز به گیربکس اتوماتیک

۱. عملکرد نرمال چراغ های هشدار (فلاشر) و چراغ های نشانگر روی صفحه نمایشگر را بررسی نمایید.
۲. در صورت درگیری ترمز پارک از قرار داشتن اهرم تعویض دنده در موقعیت دنده P یا N مطمئن شوید.
۳. پدال ترمز را فشار دهید.



۴. دکمه روشن- خاموش موتور را فشار دهید.  
(کلید هوشمند همراه مالک خودرو می باشد.)

### روشن کردن اضطراری موتور

اگر هنگام رانندگی موتور به طور ناگهانی خاموش شود، اهرم تعویض دنده را در موقعیت دنده خلاص N قرار داده و برای روشن کردن موتور دکمه روشن-خاموش موتور را فشار دهید. (کلید هوشمند همراه مالک خودرو می باشد.)



LIFAN 820

www.kermanmotor.ir

رانندگی با خودرو



می‌باشد، موتور را روشن کرده و پیش از شروع به رانندگی اجازه دهید موتور به مدت چند دقیقه در دور آرام کار نماید و تا رسیدن درجه حرارت آب رادیاتور موتور به دمای نرمال منتظر ماندن و سپس شروع به رانندگی نمایید.

• در صورت قرار داشتن سوئیچ خودرو در موقعیت «LOCK» یا دکمه روشن- خاموش موتور در موقعیت «STOP» و نیز درگیری اهرم تعویض دنده در موقعیت دنده P، اگر درب جلو چپ را باز کنید یا ببندید، قفل ستون فرمان برقی، غربیکل فرمان را قفل خواهد کرد.

## روشن کردن

### نحوه روشن کردن نرمال

#### خودروهای مجهز به گیربکس اتوماتیک

- موتور را روشن کنید. به بخش روشن کردن موتور (صفحه ۷۲) مراجعه نمایید.
- پس از درجا کارکردن موتور، اهرم تعویض دنده را در موقعیت دنده D قرار دهید.
- ترمز پارک را آزاد کنید.
- به آرامی پدال کلاچ را رها کرده و در ضمن برای افزایش سرعت خودرو، پدال گاز را به

کار نماید پس از آن عملکردهای دیگر را انجام دهید. در این لحظه، نگران صدای غیرعادی به وجود آمده نباشید چون این حالت نرمال می‌باشد. از کارکردن موتور در دور بالا یا پرگاز بودن جلوگیری نمایید، چون به موتور صدمه وارد می‌شود.

- در مکان‌های بسته با تهویه نامناسب از روشن کردن و کارکردن موتور جلوگیری نمایید. زیرا گاز خروجی آگزوزگازی بدون رنگ و بو و سمی می‌باشد و باعث آسیب‌های جسمی یا حتی مرگ می‌شود.
- هنگام کارکردن موتور، از قرار دادن خودرو در مکانی که کسی از خودرو مراقبت نمی‌کند خودداری نمایید.

#### توجه

- موتور در هوای سرد به سختی روشن می‌شود. هوای رقیق با ارتفاع (از سطح دریا) بیش از ۲۴۰۰m مشکلات زیادی را برای موتور به وجود می‌آورد.
- در صورتی که دمای هوای بیرون زیر ۰ درجه سانتیگراد یا خودرو به مدت چند روز پارک

#### توجه

با استفاده از عملکرد روشن کردن اضطراری، سرعت خودرو باید بیش از ۲km/h باشد، در غیراین صورت، با فشار دادن دکمه روشن- خاموش، موتور روشن نمی‌شود.

#### توجه

عملکرد روشن کردن اضطراری موتور در شرایط غیرنرمال نیز قابل اجرا می‌باشد. سوئیچ خودرو را در موقعیت ACCESSORY قرار داده و به مدت طولانی بیش از ۱۵ ثانیه دکمه روشن- خاموش موتور را فشار دهید تا خودرو استارت زده شود (توجه: بدون فشار دادن پدال ترمز از قرار داشتن اهرم تعویض دنده در دنده N مطمئن شوید.)

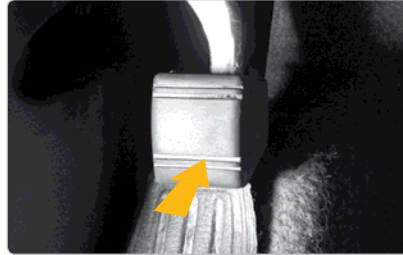
#### اخطار

- قبل از استارت زدن خودرو در هوای سرد، برای پیش گرم کردن، موتور باید در دور آرام

کیان باترک



## ◀ ترمز کردن بوسیله ترمز پارک



### || تنظیم کردن

پدال ترمز پارک را کاملاً فشار دهید. به منظور حفظ بهتر خودرو، ابتدا پدال ترمز را تا زمان کشیدن و درگیر کردن ترمز پارک فشار دهید.

### || رها کردن

پدال ترمز پارک را رها کنید.

نرمی فشار دهید.

## ◀ نحوه روشن کردن درجاده‌های شیب‌دار

### || خودروهای مجهز به گیربکس اتوماتیک

۱. موتور را روشن کنید. به بخش روشن کردن موتور (صفحه ۷۲) مراجعه نمایید.
۲. اهرم تعویض دنده را از موقعیت P در موقعیت D قرار دهید.
۳. ترمز پارک را آزاد کنید.
۴. هنگام آزاد کردن آرام پدال ترمز، پدال گاز را فشار دهید.

### توجه

هرگز در صورت درگیری ترمز پارک رانندگی نکنید. در غیر این صورت، اجزاء ترمز داغ شده و بر عملکرد ترمزگیری تأثیر می‌گذارد و گاز دادن منجر به سایش ترمزها می‌شود.

از پارک کردن خودرو روی برگ‌های خشک، علف‌های بلند و دیگر مواد قابل اشتعال خودداری نمایید. هنگام پارک خودرو، در صورتی که خودرو در مسیر سریالایی قرار دارد، دسته دنده را در موقعیت دنده ۱ (مخصوص گیربکس معمولی) یا دنده پارک (P) (مخصوص گیربکس اتوماتیک) قرار دهید.

هنگام پارک خودرو، در صورتی که خودرو در مسیر سریالیایی قرار دارد، دسته دنده را در موقعیت دنده عقب (R) قرار دهید.

پیش از رانندگی از آزاد شدن کامل اهرم ترمز پارک اطمینان حاصل کنید.

## تجهیزات کمکی در رانندگی

◀ نحوه عملکرد کروز کنترل (کنترل سرعت یکنواخت)



### معرفی عملکردهای کلید

**|| کلید روشن - خاموش ON/OFF (عملکرد اصلی سیستم کروز)**

در صورت فعال کردن این کلید (فشار دادن و نگه داشتن به مدت ۳ ثانیه)، سیستم کروز فعال می‌شود. در این لحظه، می‌توانید دیگر عملکردهای کلید کروز (فشار دادن کلید SET) را برای برقراری سرعت کروز و وارد کردن حالت کروز انجام دهید.

در صورت غیرفعال کردن کلید اصلی، کروز فعال نشده و سرعت کروز ذخیره شده در ECM حذف می‌شود.

**|| کلید CANCEL (کلید لغو عملکرد کروز)**  
در صورت قرار داشتن خودرو در حالت

### غیرفعال شدن عملکرد کروز (در هر یک از شرایط زیر)

◆ شرایط غیرفعال شدن عملکرد کروز ناشی از دخالت راننده: فعال کردن دکمه Cancel، فعال کردن دکمه Cruise OFF، درگیرکردن سیگنال ترمز/ کلاچ بوسیله فشار دادن دکمه Resume/Accel و Set/coast

◆ شرایط غیرفعال شدن عملکرد کروز ناشی از سیستم برق: خاموش شدن موتور، وجود عیب در سنسور سرعت، وجود عیب در عملکرد ترمز، وجود عیب در عملکرد کروز، قرار داشتن جعبه دنده در دنده‌ای پایین‌تر از دنده ۳، وجود عیب در جعبه دنده، کاهش شدید یا افزایش بیش از اندازه ولتاژ سیستم، وجود عیب در دریچه گاز الکترونیکی، محدودیت دور موتور و غیره.

◆ شرایط غیرفعال شدن عملکرد کروز ناشی از فعال شدن سیستم‌های دیگر: ESP، TCS، SRS و غیره

◆ شرایط غیرفعال شدن عملکرد کروز ناشی از تغییرات سرعت: محدودیت سرعت، افزایش یا کاهش میزان سرعت، تنظیم سرعت کروز بیش از محدودیت سرعت مجاز و غیره

سیستم کروز تنظیمات بازشدن دریچه گاز را از طریق کنترل کردن سیگنال خارج شده سنسور دریچه گاز الکترونیکی انجام می‌دهد، که در نتیجه سرعت خودرو در محدوده تعیین شده تنظیم می‌شود. پس از فعال شدن عملکرد کروز کنترل، ماژول آن برای حفظ سرعت برقرار شده فعلی از طریق سیگنال خارج شده سنسور دریچه گاز الکترونیکی، سرعت را به درستی محاسبه می‌نماید. کنترل زاویه بازشدن دریچه گاز میزان سوخت و هوا را تنظیم می‌کند.

### شرایط فعال شدن سیستم کروز

قبل از فعال شدن سیستم کروز، ECU باید سیگنال ترمز(فشار دادن پدال ترمز) را شناسایی نماید. در صورتی‌که سرعت خودرو خارج از محدوده تعیین شده باشد(کمتر از ۳۵km/h یا بیشتر از ۱۴۰km/h)، سیستم کروز غیرفعال می‌شود، در صورتی‌که سرعت در محدوده تعیین شده باشد. (۳۵km/h تا ۱۴۰km/h) سیستم کروز فعال می‌شود. سیستم کروز در خودروهای مجهز به گیربکس اتوماتیک اجازه می‌دهد دنده در موقعیت دنده ۲ یا بالاتر باشد.

### بوق



### بررسی پوشش بوق

از بوق جهت هشدار به دیگران درجاده‌های مجاز یا در شرایط اضطراری و اطمینان از ایمنی ترافیکی پیشاپیش استفاده می‌شود. در صورت قرار داشتن سوئیچ خودرو در هر موقعیتی، پوشش بوق روی غربلیک فرمان را فشار داده تا صدای بوق شنیده شود.

### توجه

- برای استفاده از بوق، به دستورالعمل‌های قوانین ترافیکی زیر توجه نمایید:
- هنگام رسیدن به پیچ‌های تند، رانندگی در

کاهش پیدا می‌کند. فشار دادن طولانی مدت کلید یعنی روشن کردن کلید به مدت بیش از ۰/۵ ثانیه می‌باشد.

### کلید RES/ACCEL (کلید برقراری و افزایش سرعت)

حالت برقراری سرعت کروز: پس از روشن کردن کلید اصلی کروز، اگر سرعت خودرو بیش از ۳۵km/h باشد، برای ماندن در حالت کروز این کلید را فشار دهید، سرعت خودرو به طور اتوماتیک در آخرین سرعت تنظیم شده باقی می‌ماند.

فشار دادن کلید افزایش سرعت: هر زمان با فشار دادن این کلید، سرعت خودرو تا ۱/۶ km/h افزایش می‌یابد.

### افزایش سرعت به وسیله فشار دادن طولانی کلید

در صورت قرار داشتن خودرو در حالت کروز، با فشار دادن طولانی مدت این کلید سرعت خودرو تا میزان مشخصی افزایش می‌یابد. فشار دادن طولانی مدت کلید یعنی روشن کردن کلید به مدت بیش از ۰/۷۵ ثانیه می‌باشد.

کروز، با فشار دادن این کلید خودرو از حالت کروز خارج می‌شود.

در صورت فشار دادن مجدد کلید REL/ACCEL اگر سرعت خودرو بیش از ۳۵km/h باشد، عملکرد کروز ذخیره شده و سرعت در مقدار اولیه‌ای که قبلاً تنظیم شده حفظ می‌شود.

### کلید SET/COAST (کلید برقراری و کاهش سرعت کروز)

تنظیم سرعت کروز بر اساس سرعت خودرو پس از روشن کردن کلید اصلی کروز، اگر سرعت خودرو بیش از ۳۵km/h باشد، با فشار دادن این کلید وارد حالت کروز می‌شوید و خودرو در سرعت تعیین شده باقی می‌ماند.

فشار دادن کلید کاهش سرعت: در صورت قرار داشتن خودرو در حالت کروز، هر زمانی که کلید را فشار دهید، سرعت خودرو تا ۱/۶ km/h کاهش می‌یابد.

کاهش سرعت بوسیله فشار دادن طولانی کلید: در صورت قرار داشتن خودرو در حالت کروز، با فشار دادن طولانی مدت این کلید سرعت خودرو به طور مداوم



### ⚠️ اخطار

- پس از خاموش کردن موتور، بویستر ترمز کار نمی‌کند، بنابراین برای ترمز کردن نیروی بیشتری را به پدال ترمز وارد نمایید.
- در صورت قرار داشتن سوئیچ خودرو در موقعیت «LOCK» یا «ACC» و یا دکمه روشن- خاموش در موقعیت «STOP» یا «ACCESSORY»، ایرکها فعال نمی‌شوند.
- در صورت قرار داشتن سوئیچ خودرو در موقعیت «LOCK» یا دکمه روشن- خاموش در موقعیت «STOP»، غربلیک فرمان قفل شده و با خودرو قادر به دور زدن نمی‌باشید. مراقب باشید و از بروز تصادف جلوگیری نمایید.
- هنگام رانندگی، در صورت نیاز به خاموش کردن موتور در مواقع اضطراری، سوئیچ خودرو را فقط در موقعیت «ACC» قرار دهید.

### ◀ نحوه پارک کردن خودرو

#### || خودروهای مجهز به گیربکس معمولی

۱. همزمان با فشار دادن پدال کلاچ، پدال ترمز را نیز فشار دهید.
۲. در صورت لزوم از ترمز پارک استفاده نمایید.

۱ موقعیت روشن «ON»

۲ موقعیت تجهیزات جانبی «ACC»

۳ موقعیت قفل «LOCK»

با قرار دادن سوئیچ خودرو از موقعیت ۱ به

۲ یا ۳ موتور خاموش می‌شود.

### ◀ خاموش کردن موتور به وسیله دکمه روشن- خاموش موتور

در صورت توقف کامل خودرو، با فشار دادن دکمه روشن- خاموش، موتور خاموش می‌شود.

### ◀ عملکرد خاموش کردن اضطراری هنگام رانندگی

در صورتی که سرعت خودرو بیش از ۳km/h باشد، در مدت ۲ ثانیه یا فشار طولانی‌تر به مدت ۳ ثانیه و به تعداد ۳ مرتبه دکمه روشن- خاموش را فشار دهید که در این صورت موتور خاموش خواهد شد. در این زمان، سوئیچ در موقعیت «ACCESSORY» قرار دارد.

سربالایی و دیگر شرایط جاده‌ای که بر مسافت دید ایمن یا سبقت گرفتن یا هر موقعیت اضطراری تأثیر می‌گذارد، از کاهش سرعت و به صدا درآوردن بوق جلوگیری از بروز تصادف مطمئن شوید.

• در صورت توقف خودروی جلویی یا منتظر ماندن در صف یا رانندگی آرام، باید خودرو را متوقف کرده و منتظر بمانید یا در شرایط مناسب رانندگی کنید. از به صدا درآوردن بوق برای ترغیب رانندگان خودروهای جلویی و عابرین پیاده خودداری نمایید.

### خاموش کردن موتور



◀ خاموش کردن موتور به وسیله سوئیچ خودرو

**کیان باتری**

در صورت پارک خودرو در مدت طولانی، اهرم تعویض دنده را در موقعیت دنده خلاص قرار دهید.

## II خودروهای مجهز به گیربکس اتوماتیک

۱. با قرار داشتن اهرم تعویض دنده در موقعیت دنده D، پدال ترمز را فشار دهید.
۲. در صورت لزوم از ترمز پارک استفاده نمایید.
۳. در صورت پارک خودرو در مدت طولانی، اهرم تعویض دنده را در موقعیت دنده N یا P قرار دهید.

### توجه

#### پیشگیری‌های پارک کردن خودرو

- هنگام پارک کردن، برای جلوگیری از بروز تصادف مراقب باشید فرد یا مانعی در اطراف خودرو وجود نداشته باشد.
- هنگام پارک کردن، خودرو را در موقعیت مناسبی پارک کرده و مانع حرکت و پارک خودروهای دیگر نشوید.
- در صورت پارک کردن و استراحت در داخل خودرو، موتور را خاموش نمایید.
- تمام چراغ‌ها را خاموش نمایید، نشانگرها و پیام‌های هشدار روی صفحه نمایشگر را بررسی نمایید، تمام درب‌ها را قفل کرده و از فعال بودن سیستم ضد سرقت اطمینان حاصل نمایید.

- اشیاء قیمتی را همراه خود داشته باشید و از قرار دادن اشیاء قیمتی در خودرو خودداری نمایید.

## نحوه پارک کردن خودرو

### خودروهای مجهز به گیربکس معمولی

۱. همزمان با فشار دادن پدال کلاچ، پدال ترمز را نیز فشار دهید.
۲. ترمز پارک را درگیر کنید. به بخش ترمز پارک مراجعه نمایید.
۳. اهرم تعویض دنده را در موقعیت N قرار دهید (در صورت پارک خودرو در جاده‌های شیب‌دار، اهرم تعویض دنده را در موقعیت دنده ۱ یا دنده عقب (R) قرار دهید و در صورت نیاز از مانع در جلوی چرخ‌ها استفاده نمایید.
۴. موتور را خاموش نمایید. به بخش خاموش کردن موتور (صفحه ۹۰) مراجعه نمایید.
۵. درب‌ها را قفل نمایید.

### خودروهای مجهز به گیربکس اتوماتیک

۱. در صورت قرار داشتن اهرم تعویض در موقعیت D، پدال ترمز را فشار دهید.
۲. ترمز پارک را درگیر کنید.
۳. اهرم تعویض دنده را در موقعیت P یا N قرار دهید. (هنگام پارک کردن خودرو در جاده‌های شیب‌دار، در صورت نیاز از مانع

۴. موتور را خاموش نمایید. به بخش خاموش کردن موتور (صفحه ۷۸) مراجعه نمایید.
۵. درب‌ها را قفل نمایید و از همراه داشتن کلید مطمئن شوید.

### توجه

- قبل از ترک خودرو، ترمز پارک را درگیر نمایید و موتور را خاموش کرده و تمام درب‌ها و شیشه‌ها را بسته و قفل نمایید. کلید را همراه خود داشته باشید.
- از پارک کردن خودرو در اطراف مواد قابل اشتعال خودداری نمایید.
- پارک خودرو روی سطح شیب‌دار: در صورت پارک خودرو در سربالایی، اهرم تعویض دنده را در موقعیت دنده ۱ (مخصوص خودروهای باگیربکس معمولی) یا موقعیت پارک P (مخصوص خودروهای باگیربکس اتوماتیک) قرار دهید، در صورت پارک خودرو در سرازیری، اهرم تعویض دنده را در موقعیت دنده عقب (R) قرار داده در صورت نیاز از مانع در جلوی چرخ‌ها استفاده نمایید.

## داشبورد

## نمای کلی صفحه نمایشگر

- ۱ دورسنج
- ۲ صفحه نمایش چندکاره
- ۳ سرعت سنج (کیلومتر شمار)
- ۴ گیج سوخت
- ۵ منوی تنظیم مجدد
- ۶ گیج دمای مایع خنک کننده



## گیج سوخت



در صورت قرار داشتن سوئیچ خودرو در موقعیت روشن «ON» یا دکمه روشن-خاموش موتور در موقعیت «IGON»، این گیج، سطح سوخت موجود در باک را نشان می‌دهد. حدود هشتم علامت بین نشانه‌های F و E وجود دارد. در صورتی که مقدار سوخت به آخرین علامت در انتهای نشانه E می‌رسد، چراغ هشدار پایین بودن سطح سوخت، روشن شده که نشان می‌دهد خودرو نیاز به سوختگیری دارد.

**F** پر

**E** خالی

دمای نرمال عملکردی، موتور فقط در حداکثر دور موتور به مدت کوتاه می‌تواند کار نماید.

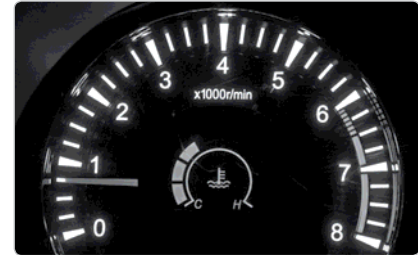
## سرعت سنج (کیلومتر شمار)



سرعت سنج، سرعت حرکت خودرو را نشان می‌دهد.

سرعت سنج، سرعت خودرو را در واحد km/h، تا حداکثر سرعت ۲۴۰ km/h نشان می‌دهد.

## دورسنج



دورسنج سرعت موتور را در هر دقیقه نشان می‌دهد.

واحد دور موتور rpm است. دورسنج، سرعت دور موتور را از ۰ تا ۸۰۰۰ rpm را نشان می‌دهد. دور خطرناک موتور بین ۶۰۰۰ rpm تا ۸۰۰۰ rpm می‌باشد.

## توجه

• هنگام رانندگی، برای جلوگیری از وارد آمدن صدمه به موتور و اجزاء آن، هرگز اجازه ندهید عقربه دورسنج در محدوده دور موتور خطرناک (قرمز رنگ) قرار بگیرد.

• پس از آب بندی مناسب خودرو و رسیدن به



### ◀ نمایشگر فشار باد تایر (اختباری)

سیستم فشار باد تایر دارای نشانگر هشدار وجود عیب می‌باشد، در صورت فشار باد بالا و یا پایین این چراغ نشانگر روشن شده و فشار باد لاستیک در هر لحظه را نشان می‌دهد.

در صورتی که سیستم، فشار باد تایر غیرنرمال و مشخصات دما را دریافت نماید، پس از آن صفحه نمایشگر مشخصات هشدار فشار باد تایر را دریافت کرده و نشانگر تایر مربوطه همراه با عیب آن روشن می‌شود.

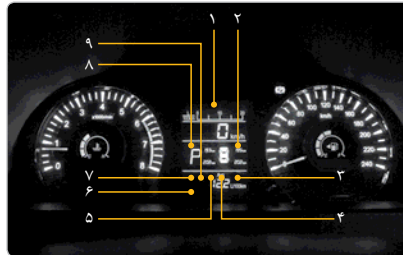
در صورتی که سیستم، فشار باد تایر نرمال و مشخصات دما را دریافت نماید، پس از آن صفحه نمایشگر مشخصات مربوطه را دریافت کرده و فشار باد تایر به صورت لحظه‌ای را نشان می‌دهد.

### ◀ موقعیت‌های کلید اهرم صفر کردن

هر بار که اهرم صفر کردن را فشار می‌دهید، صفحه نمایش LCD فهرستی را به ترتیب زیر نشان می‌دهد: کل مسافت طی شده (ODO) ←

مسافت طی شده A (TRIP A) ←

### صفحه LED



۱ مصرف سوخت فعلی

۲ فشار باد تایر

۳ محدوده رانندگی (برمبنای سوخت باقی مانده)

۴ متوسط مصرف سوخت

۵ مسافت طی شده A

۶ زمان رانندگی

۷ کل مسافت طی شده

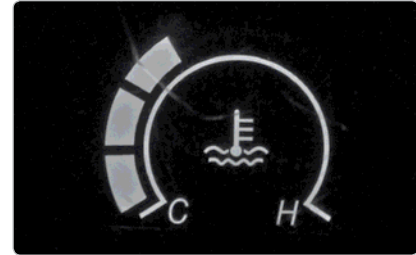
۸ هشدار تعویض دنده

۹ مسافت طی شده B

### II گیربکس اتوماتیک

این خودرو دارای عملکرد نمایش موقعیت دنده‌ها می‌باشد. علامت‌های نمایش داده شده شامل: P, R, N, D, ۱, ۲, ۳, ۴, ۵, ۶ است.

### گیج دمای مایع خنک کننده



در صورت قرار داشتن سوئیچ خودرو در موقعیت روشن «ON» یا دکمه روشن-خاموش موتور در موقعیت «IGON» این گیج، دمای مایع خنک کننده را نشان می‌دهد. حدود هشت علامت بین نشانه‌های H و C وجود دارد. در صورت رسیدن دمای مایع خنک کننده به ششمین علامت (از نشانه C تا H) را در نظر بگیرید)، چراغ هشدار دمای مایع خنک کننده روشن می‌شود، که نشان دهنده دمای بالای موتور می‌باشد. موتور را خاموش کرده و اجازه دهید موتور سرد شود. سپس سطح مایع خنک کننده را بررسی نمایید.

H - داغ (دمای بالای مایع خنک کننده)

C - سرد (دمای پایین مایع خنک کننده)





روشنایی صفحه مدرج صفحه نمایشگر و LCD شامل حالت روز و شب می‌باشد. (باتوجه به عملکرد روشن و خاموش شدن چراغ‌های کوچک کار می‌کند.)

♦ **حالت روز:** در صورت قرار داشتن سوئیچ خودرو در موقعیت روشن (ON) یا دکمه روشن- خاموش در موقعیت «IGON»، چراغ زمینه صفحه نمایشگر با حداکثر روشنایی روشن شده و این روشنایی قابل تنظیم می‌باشد.

♦ **حالت شب:** در صورت قرار داشتن سوئیچ خودرو در موقعیت روشن (ON) یا دکمه روشن- خاموش در موقعیت «IGON»، چراغ کوچک را روشن کرده و با چرخاندن دکمه تنظیم روشنایی زمینه به سمت بالا، نور زمینه صفحه نمایشگر افزایش می‌یابد و

اتوماتیک تغییر می‌کند.

مجموع مسافت طی شده: شامل مسافت سفری A و مسافت سفری B همراه با محدوده نمایش داده شده (۹۹۹۹/۹۰۰/۰) به کیلومتر می‌باشد.

مسافت طی شده: محدوده نمایش (۵۰-۹۹۹) کیلومتر می‌باشد و در صورتی که این محدوده کمتر از ۵۰ Km باشد، علامت «- - -» نمایش داده می‌شود.

متوسط مصرف سوخت: با توجه به مصرف کلی سوخت موتور، به طور خودکار مقدار مصرف سوخت در صفحه نمایشگر نشان داده می‌شود.

زمان رانندگی: محدوده زمانی بین ۹۹:۵۹-۰۰:۰۰ را نشان می‌دهد. زمان رانندگی از زمان روشن شدن موتور (تا زمانی که موتور کار می‌کند، حتی اگر خودرو بی حرکت باشد) محاسبه می‌شود.

در صورتی که این مقدار زمان صفر نشود، مجموع زمان رانندگی تا زمان بعدی را که موتور روشن شده و شروع به کار می‌کند را نشان می‌دهد، تا اینکه مجدد صفر شود.

◀ تنظیم روشنایی زمینه صفحه نمایشگر

مسافت طی شده B (TRIPB) ←

متوسط مصرف سوخت (AVG) ←

زمان رانندگی (Driving time) ←

مسافت طی شده (Mileage) ←

مجموع کل مسافت طی شده (ODO).

توجه

با فشار دادن کوتاه مدت کلید تنظیم، اطلاعات نمایش داده شده تغییر می‌کند و با فشار دادن طولانی مدت کلید تنظیم بیش از ۱ ثانیه، مسافت طی شده صفر می‌شود.

مصرف لحظه‌ای سوخت و فشار باد تایر همواره نشان داده می‌شود.

مجموع کل مسافت طی شده: محدوده مسافت طی شده Km (۰۰۰۰۰۰-۹۹۹۹۹۹)

را نشان می‌دهد. هنگام روشن شدن صفحه نمایش، اطلاعات مربوط به مجموع کل مسافت طی شده را می‌توان

به وسیله اهرم صفرکردن تغییر داد. در صورت استفاده نکردن از این عملکرد

به مدت ۵ ثانیه، صفحه نمایش به حالت مجموع کل مسافت طی شده به طور

چراغ هشدار وجود عیب در سیستم ESCL	
نشانگر چراغ نور پایین	
نشانگر چراغ نور بالا	
نشانگر چراغ کوچک	
نشانگر چراغ راهنما (به طور جداگانه روشن می‌شود)	
نشانگر هشدار خطر (به طور همزمان روشن می‌شود)	
نشانگر چراغ مه شکن عقب	
نشانگر عملکرد سیستم ESP	
نشانگر سیستم ESP OFF (غیرفعال بودن سیستم ESP)	
نشانگر چراغ کروز	
نشانگر چراغ گرمکن شیشه عقب	

با چرخاندن دکمه تنظیم روشنایی زمینه به سمت پایین، نور زمینه صفحه نمایشگر کاهش می‌یابد.

### نشانگرها و چراغ‌های هشدار

چراغ هشدار سطح سوخت	
نشانگر هشدار دمای مایع خنک کننده	
نشانگر هشدار سطح پایین روغن ترمز/نشانگر وجود عیب در سیستم EBD	
چراغ هشدار وجود عیب در سیستم کنترل الکتریکی موتور/چراغ هشدار وجود عیب در گیربکس اتوماتیک	
چراغ هشدار پایین بودن فشار روغن	
چراغ هشدار درجه حرارت سیستم TCU	
چراغ هشدار باز بودن درب صندوق عقب	
چراغ هشدار افزایش سرعت	
چراغ هشدار وجود عیب در سیستم PEPS	



### چراغ هشدار سطح سوخت

در صورت قرارگیری سوئیچ خودرو در موقعیت روشن «ON» یا دکمه روشن- خاموش موتور در موقعیت «IGON»، چراغ هشدار سطح سوخت به مدت ۲ ثانیه روشن شده و پس از تست خودکار (خود بررسی) خاموش می‌شود. هنگامی که سطح سوخت در باک کم باشد، برای هشدار به راننده جهت سوخت‌گیری مجدد، چراغ هشدار پایین بودن سطح سوخت روشن می‌شود.

### چراغ هشدار دمای مایع خنک کننده

در صورت قرارگیری سوئیچ خودرو در موقعیت روشن «ON» یا دکمه روشن- خاموش موتور در موقعیت «IGON»، چراغ هشدار دمای مایع خنک کننده به مدت ۲ ثانیه روشن باقی می‌ماند و پس از تست خودکار خاموش می‌شود. هنگام رانندگی، در صورت چشمک زدن یا روشن ماندن چراغ هشدار دمای مایع خنک کننده، خودرو را در مکان ایمنی متوقف نمایید و اجازه دهید موتور درجا کار نماید تا اینکه موتور خنک شود، پس از آن موتور را خاموش کنید. سطح مایع خنک کننده موتور را بررسی کرده و علت کم شدن سطح مایع خنک کننده را شناسایی نمایید. پس از عیب‌یابی، مخزن را از مایع خنک کننده پر کنید.

### چراغ هشدار وجود عیب در سیستم ترمز

در صورت قرارگیری سوئیچ خودرو در موقعیت روشن «ON» یا دکمه روشن- خاموش موتور در موقعیت «IGON»، این چراغ به مدت چند ثانیه روشن شده و پس از تست خودکار خاموش می‌شود که نشان دهنده عملکرد نرمال سیستم ترمز می‌باشد. در صورت روشن ماندن یا چشمک زدن این چراغ، نشان دهنده وجود عیب در سیستم ترمز می‌باشد، در این صورت خودرو را متوقف کرده و با نمایندگی مجاز کرمان موتور تماس بگیرید.

نشانگر چراغ عملکرد حالت زمستان	
چراغ هشدار عیب‌یابی موتور (OBD)	
نشانگر چراغ ترمز پارک	
نشانگر ضد سرقت	
چراغ هشدار وجود عیب در ایربگ (کیسه هوا)	
چراغ هشدار وجود عیب در سیستم ABS	
نشانگر سیستم شارژ باتری	
نشانگر وجود عیب در سیستم TPMS	
نشانگر باز ماندن درب موتور	
نشانگر وجود عیب در سیستم EPS	<b>EPS</b>

**توجه**

در صورت قرار داشتن سطح روغن ترمز زیر خط حداقل (min) از رانندگی خودداری نمایید.



**چراغ هشدار وجود عیب در سیستم کنترل الکتریکی موتور/ چراغ هشدار وجود عیب در گیربکس اتوماتیک**

در صورت وجود عیب در موتور (شامل سیستم OBD) یا در سیستم گیربکس اتوماتیک، این چراغ روشن خواهد شد. برای عیب‌یابی از کد مخصوص برای خواندن کد عیب‌یابی (DTC) استفاده می‌شود.

**چراغ هشدار پایین بودن فشار روغن**

در صورت قرارگیری سوئیچ خودرو در موقعیت روشن «ON» یا دکمه روشن- خاموش موتور در موقعیت «IGON»، این چراغ روشن می‌شود. پس از روشن شدن موتور، چراغ هشدار پایین بودن فشار روغن خاموش می‌شود.

در صورت کارکردن موتور اگر این چراغ چشمک زده یا روشن باقی بماند، نشان دهنده پایین بودن سطح روغن یا وجود عیب در سیستم روانکاری می‌باشد. در صورت اضافه کردن روغن و روشن

نمودن موتور، اگر این چراغ به مدت ۱۰ ثانیه روشن باقی بماند، بلافاصله موتور را خاموش کرده و با نمایندگی مجاز کرمان موتور تماس بگیرید.

**توجه**

برای جلوگیری از صدمات مکانیکی به موتور، اجازه ندهید در صورت پایین بودن فشار روغن، موتور کار نماید.

**نشانگر هشدار درجه حرارت روغن TCU**

در صورت قرارگیری سوئیچ خودرو در موقعیت روشن «ON» یا دکمه روشن- خاموش موتور در موقعیت «IGON»، نشانگر هشدار درجه حرارت روغن TCU (واحد کنترل گیربکس اتوماتیک) هنگام بالابودن دمای روغن در گیربکس یا وجود عیب در سیستم روشن می‌شود.

**چراغ هشدار باز بودن درب صندوق عقب**

هنگام قرارگیری سوئیچ خودرو یا دکمه روشن- خاموش موتور در موقعیت روشن، در صورت روشن شدن چراغ هشدار، باز بودن درب صندوق عقب یا بسته نشدن کامل درب صندوق عقب را نشان می‌دهد.

**چراغ هشدار افزایش سرعت**

هنگام رانندگی، در صورت افزایش سرعت بیش از ۱۲۰ km/h، این چراغ هشدار برای یادآوری به راننده جهت کاهش سرعت، روشن می‌شود. در صورتی که سرعت خودرو به کمتر از ۱۱۹ km/h برسد، این چراغ هشدار خاموش می‌گردد.

**چراغ هشدار وجود عیب در سیستم PEPS**

هنگامی که کنترلر PEPS (سیستم استارت و ورود غیرفعال) سیگنال هشدار را می‌فرستد این چراغ هشدار روشن می‌شود تا زمانی که سیگنال قطع شود.

**چراغ هشدار وجود عیب در سیستم ESCL**

پس از آنکه سیستم ESCL (سیستم قفل ستون فرمان برقی) دچار عیب در نحوه قفل شدن یا بازنمودن قفل برای سه مرتبه شود، کنترلر PEPS سیگنال هشدار را می‌فرستد و چراغ هشدار وجود عیب در سیستم ESCL روشن می‌شود (با فاصله زمانی ۰/۵ ثانیه چشمک می‌زند) تا زمانی که سیگنال قطع شود.



### نشانگر چراغ نور پایین

هنگام قرارگیری سوئیچ خودرو در موقعیت روشن «ON» یا دکمه روشن- خاموش موتور در موقعیت «IGON»، در صورت روشن شدن نشانگر چراغ نور پایین، با خاموش کردن چراغ نور پایین، نشانگر مربوطه نیز خاموش می‌شود.

### نشانگر چراغ نور بالا

هنگام قرارگیری سوئیچ خودرو در موقعیت روشن «ON» یا دکمه روشن- خاموش موتور در موقعیت «IGON»، در صورت روشن شدن نشانگر چراغ نور بالا، با خاموش کردن چراغ نور بالا، نشانگر مربوطه نیز خاموش می‌شود.

### نشانگر چراغ کوچک

در صورت قرارگیری سوئیچ خودرو یا دکمه روشن- خاموش موتور در موقعیت روشن، با روشن شدن چراغ کوچک، نشانگر این چراغ نیز روشن می‌شود.

### نشانگر چراغ راهنما

در صورت روشن شدن چراغ‌های راهنما، نشانگر چراغ راهنما و چراغ‌های راهنما به طور همزمان چشمک زده و صدایی از طریق BCM به طور متناوب شنیده می‌شود.

در صورت خاموش شدن چراغ‌های راهنما، نشانگر چراغ راهنما و چراغ‌های راهنما خاموش شده و صدا نیز قطع می‌شود.

### نشانگر چراغ هشدار خطر (فلاشر)

در صورت فشار دادن کلید چراغ هشدار خطر (فلاشر)، نشانگر چراغ هشدار و تمام چراغ‌های راهنما چشمک زده و صدایی از طریق BCM به طور متناوب شنیده می‌شود. در صورت فشار دادن مجدد کلید چراغ هشدار خطر (فلاشر)، نشانگر چراغ هشدار خطر و تمام چراغ‌های راهنما به طور همزمان خاموش شده و صدا نیز قطع می‌شود.

### نشانگر چراغ مه شکن عقب

هنگام قرارگیری سوئیچ خودرو در موقعیت روشن «ON» یا دکمه روشن- خاموش موتور در موقعیت «IGON»، در صورت روشن شدن چراغ مه شکن عقب، این نشانگر نیز روشن می‌شود.

### نشانگر عملکرد سیستم ESP

چشمک زدن نشانگر عملکرد برنامه پایداری الکترونیکی با فواصل زمانی ۰/۵ ثانیه، نشان می‌دهد که سیستم ESP فعال می‌باشد. اگر هنگام رانندگی این نشانگر

روشن شود، نشان دهنده وجود عیب در سیستم می‌باشد. در صورت روشن شدن این نشانگر، به رانندگی ادامه دهید، اما هنگام رانندگی در جاده‌های نامناسب، ممکن است سیستم پایداری الکترونیکی خودرو تحت تأثیر قرار گیرد.

### نشانگر سیستم ESP OFF

در صورت روشن شدن نشانگر غیرفعال شدن برنامه پایداری الکترونیکی (ESP OFF)، نشان می‌دهد که سیستم ESP غیرفعال می‌باشد.

### نشانگر کروز

در صورت روشن شدن نشانگر کروز، نشان می‌دهد که سیستم کروز فعال می‌باشد. پس از لغو عملکرد کروز، نشانگر کروز نیز خاموش می‌گردد.

### نشانگر چراغ گرمکن شیشه عقب

در صورت قرارگیری سوئیچ خودرو در موقعیت روشن «ON» یا دکمه روشن- خاموش موتور در موقعیت «IGON»، هنگام فعال شدن عملکرد گرمکن شیشه عقب، نشانگر چراغ گرمکن شیشه عقب نیز روشن می‌شود.

### نشانگر عملکرد حالت زمستان

در صورت فعال شدن حالت زمستان، نشانگر عملکرد حالت زمستان روشن می‌شود. با فعال شدن این حالت، خودرو با ایمنی و به طور ثابت (بدون لغزش) روی جاده برفی حرکت می‌کند. هنگام غیرفعال شدن حالت زمستان، نشانگر آن نیز خاموش می‌شود. از این حالت فقط هنگام رانندگی در جاده‌های پوشیده از برف استفاده نمایید. در غیر این صورت، مصرف سوخت بیشتر می‌شود. هنگام رانندگی در جاده‌های هموار از این حالت استفاده نکنید.

### چراغ هشدار وجود عیب در موتور (OBD)

در صورت قرارگیری سوئیچ خودرو در موقعیت روشن «ON» یا دکمه روشن-خاموش موتور در موقعیت «IGON»، چراغ هشدار وجود عیب در موتور روشن می‌شود. پس از روشن کردن موتور، اگر سیستم هیچ نقصی را شناسایی نکند این چراغ هشدار خاموش می‌شود و در صورت وجود نقص این چراغ هشدار روشن باقی می‌ماند. اگر هنگام رانندگی یا روشن بودن موتور این چراغ هشدار روشن شود، خودرو

را در محل امنی پارک کرده و موتور را خاموش نمایید. پس از روشن کردن موتور چراغ هشدار وجود عیب در موتور (OBD) را بررسی کنید. در صورت روشن ماندن این چراغ هشدار، نشان می‌دهد که سیستم کنترل گازهای خروجی موتور دچار عیب شده است. بلافاصله موتور را خاموش کرده و با نمایندگی مجاز کرمان موتور تماس بگیرید.

### نشانگر ترمز پارک (P)

در صورت قرارگیری سوئیچ خودرو در موقعیت روشن «ON» یا دکمه روشن-خاموش موتور در موقعیت «IGON»، هنگام وجود عیب در سیستم ترمز، نشانگر ترمز پارک به مدت ۳ ثانیه روشن مانده و برای تست خودکار خاموش می‌شود. در صورت وجود اشکال در سیستم ترمز یا با درگیر کردن ترمز پارک، این نشانگر روشن می‌شود. اگر هنگامی که ترمز پارک آزاد می‌شود، خودرو برای بررسی متوقف می‌باشد، یا این نشانگر روشن باقی بماند، سیستم ترمز پارک دچار نقص شده است، بنابراین از ادامه به رانندگی خودداری کنید، در غیر این صورت، تصادف رخ می‌دهد.

برای بررسی ترمز، خودرو را به نمایندگی مجاز کرمان موتور انتقال دهید.

### نشانگر ضد سرقت

در صورت کارکردن موتور، نشانگر ضد سرقت خاموش شده و با فواصل زمانی ۰/۲ ثانیه چشمک زده یا روشن باقی می‌ماند و تحت شرایط دیگر بعد از ۲ ثانیه خاموش می‌شود و خودرو وارد حالت آلارم (هشدار) می‌شود.

### چراغ هشدار وجود عیب در ایربگ (کیسه هوا)

در صورت قرارگیری سوئیچ خودرو در موقعیت روشن «ON» یا دکمه روشن-خاموش موتور در موقعیت «IGON»، نشانگر وجود عیب در ایربگ به مدت چند ثانیه روشن شده و پس از تست خودکار خاموش می‌گردد. این نشان می‌دهد که کارکرد سیستم ایربگ نرمال می‌باشد. هنگام روشن شدن چراغ هشدار وجود عیب در ایربگ در هر شرایطی یا بدون وجود شرایط خاصی، این نشان می‌دهد که سیستم ایربگ یا پیش کشنده کمربند ایمنی دچار اشکال شده است. بنابراین بلافاصله با نمایندگی مجاز کرمان موتور تماس بگیرید.



### چراغ هشدار وجود عیب در سیستم ABS

در صورت قرارگیری سوئیچ خودرو در موقعیت روشن «ON» یا دکمه روشن-خاموش موتور در موقعیت «IGON»، چراغ هشدار وجود عیب در سیستم ABS (سیستم ترمز ضد قفل) به مدت ۳ ثانیه روشن باقی می ماند و پس از تست خودکار خاموش می شود که نشان می دهد عملکرد سیستم ABS نرمال می باشد. اگر هنگام رانندگی این چراغ روشن شود، نشان می دهد که عیبی در سیستم ABS وجود دارد. توصیه می شود برای بررسی سیستم بلافاصله با نمایندگی های مجاز کرمان موتور تماس بگیرید. در صورتی که عملکرد سیستم ABS به دلیل وجود عیب دچار اشکال شود، سیستم ترمز در حالت نرمال عمل می کند.

### نشانگر سیستم شارژ باتری

در صورت قرارگیری سوئیچ خودرو در موقعیت روشن «ON» یا دکمه روشن-خاموش موتور در موقعیت «IGON»، نشانگر سیستم شارژ باتری روشن می شود. پس از روشن شدن موتور، نشانگر سیستم شارژ باتری خاموش می شود. اگر هنگام کارکردن موتور، نشانگر سیستم شارژ باتری روشن شود، نشان دهنده وجود عیب

در سیستم شارژ باتری می باشد. تجهیزات الکتریکی غیرضروری (مانند سیستم صوتی) را خاموش نمایید. توصیه می شود برای بررسی سیستم بلافاصله با نمایندگی های مجاز کرمان موتور تماس بگیرید.

### نشانگر وجود عیب در سیستم TPMS (اختیاری)

در صورت قرارگیری سوئیچ خودرو در موقعیت روشن «ON» یا دکمه روشن-خاموش موتور در موقعیت «IGON»، نشانگر وجود عیب در سیستم TPMS (سیستم کنترل فشار باد تایر) به مدت چند ثانیه روشن می شود و پس از تست خودکار، خاموش می گردد که نشان دهنده عملکرد نرمال سیستم TPMS می باشد. در صورت افزایش فشار باد تایر بیش از ۲۵۰ Kpa یا کاهش آن به کمتر از ۱۵۰ Kpa، نشانگر وجود عیب در سیستم TPMS روشن می شود. چنانچه فشار باد تایر مربوطه این علامت «- - -» را نشان دهد، یعنی فشار باد تایر مربوطه دریافت نشده است و نشانگر وجود عیب در سیستم TPMS روشن می شود. در صورت وجود عیب در عملکرد سنسور سیستم، این نشانگر روشن باقی می ماند. اگر این نشانگر پس از ۶۰ تا ۹۰ ثانیه روشن باقی بماند، برای

بررسی سیستم بلافاصله با نمایندگی های مجاز کرمان موتور تماس بگیرید.

### نشانگر بازماندن درب موتور

در صورت قرارگیری سوئیچ خودرو در موقعیت روشن «ON» یا دکمه روشن-خاموش موتور در موقعیت «IGON»، نشانگر بازماندن درب موتور روشن می شود و نشان می دهد درب موتور کاملاً بسته نشده است.

### EPS نشانگر وجود عیب در سیستم EPS

در صورت قرارگیری سوئیچ خودرو در موقعیت روشن «ON» یا دکمه روشن-خاموش موتور در موقعیت «IGON»، نشانگر وجود عیب در سیستم EPS به مدت چند ثانیه روشن شده و سپس خاموش می شود که نشان می دهد عملکرد سیستم فرمان برقی نرمال می باشد.

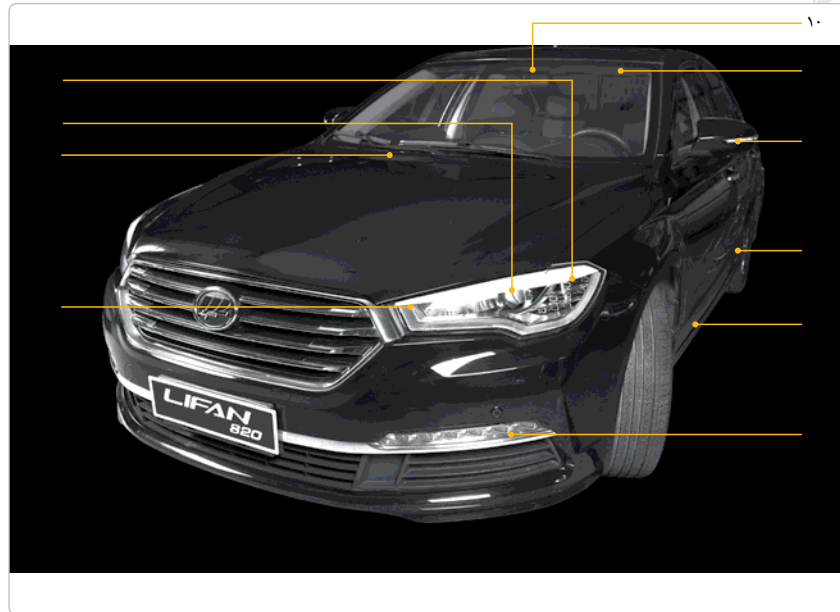
هنگام روشن ماندن نشانگر وجود عیب در سیستم EPS، نشان می دهد که عملکرد سیستم فرمان برقی دچار اشکال شده است. کنترلر به طور اتوماتیک برق را قطع کرده و سیستم فرمان مکانیکی فعال شده است. در این زمان، توصیه می شود بلافاصله خودرو را در مکان ایمنی پارک کرده و با نمایندگی های مجاز کرمان موتور تماس بگیرید.



## عملکرد چراغ‌ها و برف پاک کن‌های خودرو

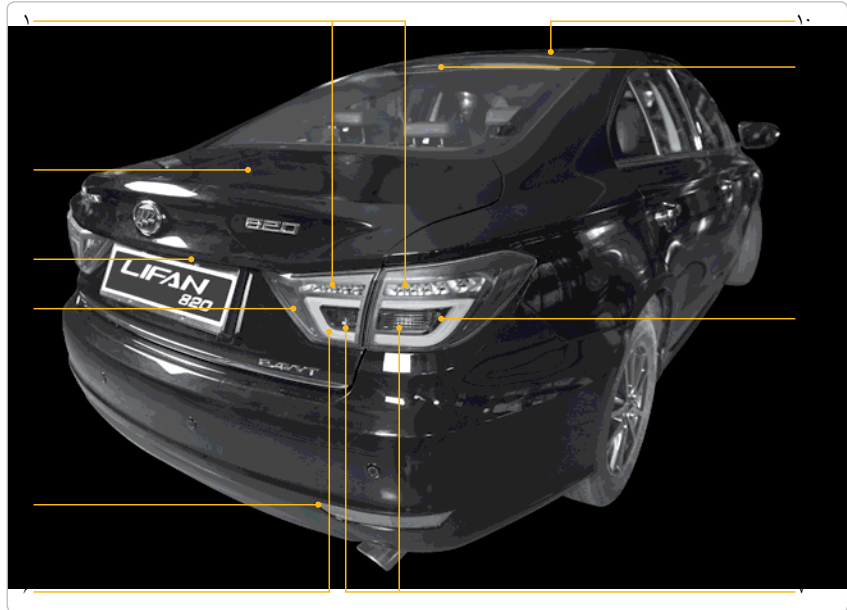
## نمای کلی چراغ‌های خودرو (جلو)

- ۱ چراغ کوچک
- ۲ چراغ نور بالا / نور پایین
- ۳ چراغ جعبه داشبورد
- ۴ چراغ راهنما
- ۵ چراغ روشنایی روز
- ۶ چراغ درب جلو
- ۷ چراغ درب عقب
- ۸ آینه جانبی بیرونی همراه با چراغ راهنما
- ۹ چراغ آینه آرایشی
- ۱۰ چراغ سقفی جلو



## نمای کلی چراغ‌های خودرو (جلو)

- ۱ چراغ راهنما
- ۲ چراغ صندوق عقب
- ۳ چراغ پلاک راهنمایی و رانندگی
- ۴ چراغ مه شکن عقب
- ۵ چراغ بازتاب کننده (انعکاسی) عقب
- ۶ چراغ دنده عقب
- ۷ چراغ کوچک
- ۸ چراغ ترمز
- ۹ چراغ ترمز سوم
- ۱۰ چراغ سقفی عقب

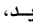


اگر دکمه کلید تنظیم روشنایی را به سمت پایین تنظیم کنید، کلید موقعیت نور پایین نیز پایین می آید. اگر دکمه کلید تنظیم ارتفاع روشنایی را به سمت بالا تنظیم کنید، کلید موقعیت نور پایین نیز بالا می آید.

### چراغ نور بالا



در صورت قرارگیری سوئیچ خودرو در موقعیت روشن «ON» یا دکمه روشن- خاموش موتور در موقعیت «IGON»، هنگام باز شدن چراغ نور پایین، با فشار دادن کلید دسته راهنما به سمت پایین، چراغ نور بالا روشن می شود. کلید دسته راهنما را به سمت موقعیت وسط بالا بکشید، چراغ نور بالا خاموش می شود.

موقعیت روشن «ON» یا دکمه روشن- خاموش موتور در موقعیت «IGON»، دکمه انتهای کلید دسته راهنما را به موقعیت  بچرخانید، چراغ های نور پایین روشن می شوند.

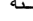
### کلید تنظیم ارتفاع روشنایی چراغ ها



در صورت قرار داشتن سوئیچ خودرو در موقعیت «ON» یا دکمه روشن- خاموش موتور در موقعیت «IGON»، و نیز روشن بودن چراغ های نور پایین، برای جلوگیری از تابش خیره کننده روشنایی چراغ، هنگام وجود بار و سرنشین در خودرو، کلید دسته راهنما را به سمت بالا حرکت دهید. در چنین شرایطی، ارتفاع روشنایی چراغ های خودرو تنظیم می شود. دکمه کلید تنظیم ارتفاع روشنایی چراغ از پایین به بالا دارای چهار مرحله ۰، ۱، ۲، ۳ می باشد.

### چراغ کوچک



در صورت چرخاندن دکمه انتهای کلید دسته راهنما به موقعیت , چراغ های کوچک روشن می شوند.

### چراغ نور پایین



در صورت قرار داشتن سوئیچ خودرو در

## چراغ مه شکن عقب



در صورت قرار دادن سوئیچ خودرو در موقعیت روشن «ON» یا دکمه روشن- خاموش موتور در موقعیت «IGON»، چراغ‌های کوچک یا نور پایین را روشن نمایید، و با چرخاندن دکمه کلید دسته راهنما در موقعیت چراغ مه شکن عقب « $\text{⏏}$ »، این چراغ نیز روشن خواهد شد.

شدن هوا، چراغ کوچک و چراغ نور پایین یا نور بالا به طور اتوماتیک روشن می‌شوند و موقع روشن شدن هوا این چراغ‌ها به طور اتوماتیک خاموش می‌شوند.

در صورت قرارگیری کلید دسته راهنما در موقعیت «AUTO»، و نیز سوئیچ خودرو در موقعیت «LOCK» یا دکمه روشن- خاموش موتور در موقعیت «STOP»، کلید قفل «LOCK» روی کلید هوشمند یا دکمه قفل «PE» روی دستگیره درب جلو چپ را فشار دهید، چراغ جلو به مدت ۳۰ ثانیه روشن باقی می‌ماند و سپس به طور خودکار خاموش می‌شود. (PE: میکروسوئیچ مخصوص دستگیره درب جلو چپ) در صورت قرارگیری سوئیچ خودرو در موقعیت «LOCK» یا دکمه روشن- خاموش موتور در موقعیت «STOP» و نیز کلید دسته راهنما در موقعیت «AUTO»، اگر هوا تاریک شود، با فشار دادن دکمه باز نمودن قفل (UNLOCK) روی کلید هوشمند یا لمس دستگیره درب جلو چپ (کلید هوشمند در محدوده مؤثر قرار دارد). چراغ جلو به طور خودکار روشن خواهد شد. اگر پس از ۳۰ ثانیه، سوئیچ باز نشود، چراغ‌های جلو و چراغ‌های کوچک به طور خودکار خاموش خواهند شد.



## اخطار

در صورت مشاهده خودرویی که از روبرو می‌آید، تا فاصله ۱۵۰m از خودروهای دیگر از چراغ نور بالا استفاده نکنید.

## عملکرد اتوماتیک چراغ‌های جلو (AUTO)



قرار داشتن دسته راهنما در موقعیت «AUTO» در صورت قرارگیری سوئیچ خودرو در موقعیت روشن «ON» یا دکمه روشن- خاموش موتور در موقعیت «IGON»، سنسور روشنایی روی بدنه جلویی خودرو با توجه به شعاع نور خورشید، موقعیت روشن یا خاموش / ON OFF چراغ‌ها را کنترل می‌کند. هنگام تاریک

## چراغ ترمز



پدال ترمز را فشار دهید، چراغ‌های ترمز و چراغ‌های ترمز سوم روشن می‌شوند. پدال ترمز را رها کنید، چراغ‌های ترمز و چراغ‌های ترمز سوم خاموش می‌شوند.

## چراغ دنده عقب



## چراغ روشنایی روز



در صورت کارکردن موتور، چراغ روشنایی روز، روشن شده و پس از خاموش کردن موتور، این چراغ نیز خاموش می‌گردد. اگر پس از روشن کردن موتور، چراغ‌های جلو را روشن نمایید، چراغ روشنایی روز به طور خودکار خاموش می‌شود. هنگام خاموش کردن چراغ جلو، چراغ روشنایی روز روشن خواهد شد.

## چراغ راهنما



در صورت قرار دادن سوئیچ خودرو در موقعیت روشن «ON» یا دکمه روشن- خاموش موتور در موقعیت «IGON»، با فشار دادن اهرم دسته راهنما به سمت جلو، چراغ راهنمای راست و چراغ آینه جانبی بیرونی راست همراه با چراغ راهنما روشن می‌شوند. با فشار دادن اهرم دسته راهنما به سمت عقب، چراغ راهنمای چپ و چراغ آینه جانبی بیرونی چپ همراه با چراغ راهنما روشن می‌شوند. هنگام دور زدن، اهرم دسته راهنما را جهت روشن شدن چراغ‌های راهنما فشار داده و بکشید. در صورت برگرداندن غربلیک فرمان به موقعیت رانندگی مستقیم، اهرم دسته راهنما به طور خودکار به موقعیت اصلی خود باز می‌گردد و چراغ‌های راهنما خاموش خواهند شد.

## توجه

در صورت قرار داشتن سوئیچ خودرو در موقعیت روشن «ON» یا دکمه روشن- خاموش در موقعیت «IGON»، برف پاککن شیشه جلو و شیشه شوی عمل می‌کند.



اهرم را به سمت جلو از موقعیت اولیه به موقعیت MIST حرکت دهید. در صورت قرارگرفتن کلید دسته راهنما در این موقعیت، برف پاککن‌ها با سرعت پایین کار می‌کنند.

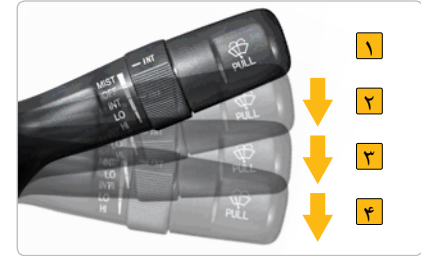
موقعیت اولیه انتخاب و شروع می‌شود.  
**۱** OFF (خاموش): موقعیت اولیه، برف پاککن‌های جلو در این موقعیت خاموش می‌باشند.  
**۲** INT (کارکرد متناوب): موقعیت میانی عملکرد برف پاککن‌های جلو  
**۳** LO (کارکردن با سرعت پایین): موقعیت سرعت پایین عملکرد برف پاککن‌های جلو  
**۴** HI (کارکردن با سرعت بالا): موقعیت سرعت بالای عملکرد برف پاککن‌های جلو



هنگامی که کلید برف پاککن در موقعیت «INT» قرار می‌گیرد، زمان حرکت متناوب آن بین ۴ تا ۱۰ ثانیه تنظیم می‌گردد. برای طولانی کردن زمان حرکت متناوب برف پاککن، اهرم را به سمت جلو بچرخانید، برای کوتاه کردن زمان حرکت متناوب برف پاککن، اهرم را به سمت عقب بچرخانید.

در صورت قرار داشتن سوئیچ خودرو در موقعیت روشن «ON» یا دکمه روشن- خاموش موتور در موقعیت «IGON»، اگر دسته تعویض دنده در موقعیت دنده عقب (R) درگیر باشد، چراغ دنده عقب روشن می‌شود. پس از خارج کردن دسته تعویض دنده از موقعیت دنده عقب (R)، چراغ دنده عقب خاموش خواهد شد.

## برف پاک‌کن و شیشه شوی شیشه جلو



در صورت قرار داشتن سوئیچ خودرو در موقعیت روشن «ON» یا دکمه روشن- خاموش موتور در موقعیت «IGON»، برف پاککن و شیشه شوی شیشه جلو عمل می‌کند. باکشیدن اهرم کنترل (دسته راهنما) به سمت عقب، عملکرد برف پاککن‌ها از

### روشن «ON»

در صورت قرار داشتن سوئیچ خودرو در موقعیت روشن (ON) یا دکمه روشن-خاموش موتور در موقعیت «IGON»، اگر دسته تعویض دنده در موقعیت دنده خلاص «N» قرار نداشته باشد و خودرو با سرعت کمتر از ۱۰ km/h به سمت جلو در حال حرکت باشد، سنسور برخورد از جلو فعال می‌گردد.



توجه

در صورتی که سرعت خودرو صفر و موتور هم درجا در حال کار باشد، سنسور برخورد از جلو فعال می‌شود.

### خاموش «OFF»

در صورتی که خودرو با سرعت بیش از ۱۰ km/h در حال حرکت باشد، سنسور برخورد با فشار دادن کلید سنسور برخورد از جلو خاموش می‌شود. با فشار دادن کلید سنسور برخورد روی داشبورد می‌توان سیستم سنسور برخورد از جلو و عقب را به‌طور موقت روشن نمود.

### نحوه استفاده از تجهیزات کمکی در رانندگی

#### سنسور برخورد از جلو



سنسور برخورد از جلو، نوعی دستگاه تشخیص سنسور می‌باشد که بر روی سپر جلو تعبیه شده است. هنگامی که سرعت خودرو کمتر از ۱۰ km/h باشد، سنسور برخورد از جلو وجود مانع را شناسایی کرده و صفحه نمایش چند کاره سیگنال مربوطه را دریافت می‌کند و جهت و فاصله مربوط به آن را نشان می‌دهد. همچنین این عملکرد باعث فعال شدن بلندگو و به صدا درآمدن هشدار صوتی با فرکانس مشخصی می‌شود و در نتیجه راننده را از موقعیت ایمن خودرو مطمئن می‌نماید.



پس از کشیدن اهرم دسته راهنما به سمت بالا، مایع شیشه شوی اسپری (پاشیده) می‌شود و برف پاک‌کن در سرعت پایین کار می‌کند. پس از رها کردن اهرم دسته راهنما، هیچ مایع شیشه شویی به بیرون اسپری (پاشیده) نشده و پس از ۳ بار حرکت رفت و برگشت، برف پاک‌کن‌ها متوقف می‌شوند.



توجه

هنگام خشک بودن شیشه، هرگز از برف پاک‌کن استفاده نکنید. در غیر این صورت، ممکن است موجب ایجاد خش روی شیشه و کاهش عمر برف پاک‌کن شود.

## محدوده تشخیص مانع

صدای آژیر هشدار باتوجه به فاصله بین سپر جلو و موانع تغییر می‌کند:

منطقه C	منطقه B	منطقه A
بدون صدای هشدار صوتی	صدای متناوب هشدار صوتی با فرکانس سریع	صدای بلند هشدار صوتی
$> 51$	$50-31$	$\leq 30$

واحد: Cm

### توجه

سنسور برخورد از جلو و عقب فقط به عنوان یک دستگاه کمکی برای راننده مورد استفاده قرار می‌گیرد. به دلیل گوناگونی و پیچیدگی موانع، محیط زیست و عوامل دیگر، توصیه می‌شود هنگام رانندگی در موقعیت واقعی قرار بگیرید.

## سنسور دنده عقب



سیستم سنسور دنده عقب، نوعی سنسور تشخیص می‌باشد که بر روی سپر عقب تعبیه شده است. هنگام پارک خودرو و حرکت با دنده عقب، این سنسور وجود مانع در اطراف خودرو را تشخیص داده و صفحه نمایش چند کاره، با دریافت سیگنال مربوطه، فاصله و جهت را نشان می‌دهد. همچنین این عملکرد باعث فعال شدن بلندگو و به صدا درآمدن هشدار صوتی با فرکانس مشخصی می‌شود، و در نتیجه راننده را از موقعیت ایمن خودرو مطمئن نموده و از بروز تصادف جلوگیری می‌کند.

## روشن «ON»

در صورت قرار داشتن سوئیچ خودرو در موقعیت روشن «ON» یا دکمه روشن-

خاموش موتور در موقعیت «IGON»، هنگام درگیری دسته تعویض دنده در موقعیت دنده عقب، سنسور دنده عقب فعال شده و سنسور بدون به صدا درآمدن آژیر هشدار عمل می‌کند. (عملکرد سیستم نرمال می‌باشد.)

### توجه

- در صورتی که سرعت خودرو بیش از  $10 \text{ km/h}$  باشد، تمامی سنسورها کار نمی‌کنند.
- فاصله تشخیص و هشدار صوتی سنسورهای برخورد عقب در وسط متفاوت می‌باشد.

## خاموش «OFF»

در صورت درگیری دسته تعویض دنده در دنده‌ای به غیر از موقعیت دنده عقب (R)، دستگاه سنسور دنده عقب خاموش می‌شود. با فشار دادن کلید سنسور دنده عقب روی داشبورد، می‌توان سیستم سنسور دنده عقب را به طور موقت خاموش نمود.

## تشخیص عیب

در صورت قرار دادن سوئیچ خودرو در موقعیت روشن «ON» یا دکمه روشن-



دنده پایین‌تر (دنده سبک) خودداری کنید در غیراین صورت منجر به کاهش مصرف اقتصادی سوخت می‌شود.

## II از فشار دادن پدال گاز تا انتها خودداری نمایید.

از رانندگی با سرعت زیاد خودداری کنید، زیرا منجر به مصرف سوخت، افزایش گازهای آلاینده و صدای غیرعادی (نویز) در رانندگی می‌شود. بنابراین رانندگی با سرعت پایین باعث ذخیره سوخت می‌شود.

## II از رانندگی با دور آرام خودداری نمایید.

هنگام رانندگی در ترافیک، قبل از تقاطع راه آهن یا منتظر ماندن پشت چراغ قرمز به مدت طولانی، موتور خودرو را خاموش نمایید. سوخت خودرو با خاموش کردن موتور به طور موقت به مدت ۳۰ تا ۴۰ ثانیه بیشتر از مقدار مصرف سوخت برای روشن کردن موتور ذخیره می‌شود.

در صورت نیاز به پیش گرم کردن موتور تا رسیدن به دمای عملکردی، که در این صورت در طولانی مدت در دور آرام سایش موتور و خروج گازهای آلاینده در حالت پیش گرم کردن موتور افزایش می‌یابد. بنابراین پس از روشن کردن موتور، بلافاصله حرکت کرده و از کارکردن موتور

منطقه D	منطقه C	منطقه B	منطقه A
بدون صدای هشدار صوتی	صدای متناوب هشدار صوتی با فرکانس سریع	صدای متناوب هشدار صوتی با فرکانس سریع	صدای بلند هشدار صوتی
> ۱۵۰	۱۰۱~۱۵۰	۳۱~۱۰۰	≤ ۳۰

واحد: Cm

## رانندگی در شرایط خاص

### رانندگی اقتصادی

رانندگی اقتصادی بهترین روش مصرف اقتصادی سوخت را ارائه می‌دهد و به طولانی شدن عمر سرویس‌دهی خودرو کمک می‌نماید. با استفاده از روش‌های رانندگی اقتصادی، مصرف سوخت از ۱۰ تا ۱۵ درصد کاهش می‌یابد. نکات و اقدامات احتیاطی برای ذخیره سوخت و پس‌انداز پول در زیر تشریح شده است:

### II تعویض دسته دنده به دنده ذخیره انرژی

اگر هنگام رانندگی نیازی به ترمزگیری زیادی نمی‌باشد، از رانندگی در موقعیت

خاموش موتور در موقعیت «IGON»، سیستم وارد حالت خودکار (خود بررسی) می‌شود. در صورت عملکرد نرمال تست خودکار، سیستم ۵ ثانیه دیرتر به طور نرمال فعال می‌شود. هنگام وجود عیب دریک یا چند سنسور سیستم، خودرو ۲ ثانیه دیرتر به طور نرمال کار می‌کند و صفحه نمایش چندکاره با دریافت سیگنال مربوطه، مشخصات عیب را نشان می‌دهد.

### محدوده تشخیص مانع

فاصله تشخیص و هشدار صوتی سنسورهای برخورد از عقب در راست و چپ با توجه به شرایط زیر تغییر می‌کند:

منطقه A	منطقه B	منطقه C
صدای بلند هشدار صوتی	صدای متناوب هشدار صوتی با فرکانس سریع	بدون صدای هشدار صوتی
≤ ۳۰	۳۱~۶۰	> ۶۱

واحد: Cm

فاصله تشخیص و صدای هشدار سنسورهای برخورد از عقب در وسط با توجه به شرایط زیر تغییر می‌کند:

در دور بالا جلوگیری نمایید.

## || افزایش و کاهش مداوم سرعت خودرو خودداری نمایید.

سرعت خودرو را به طور مداوم افزایش و کاهش ندهید. پدال گاز را به آرامی و نرم فشار دهید. کاهش و افزایش سرعت باعث بالا رفتن مصرف سوخت می‌شود.

## || از ترمزگیری‌های اضطراری غیر ضروری خودداری نمایید.

سرعت را ثابت نگاه داشته و از ترمزگیری‌های اضطراری غیرضروری خودداری کنید.

زمان تغییر چراغ‌های ترافیکی را محاسبه کرده تا بتوانید تعداد دفعات توقف خودرو را به حداقل رسانده یا برای جلوگیری از قرار گرفتن پشت چراغ ترافیکی از راهنماهای ترافیکی استفاده نمایید. هنگام رانندگی فاصله مناسب تا خودروهای روبرو را رعایت کرده و از ترمزگیری‌های اضطراری ناگهانی خودداری نمایید، که در این صورت سایش قطعات در اثر ترمزگیری‌های اضطراری کاهش می‌یابد.

## || تعمیر و نگهداری منظم

پیش از رانندگی با استفاده از برنامه

تعمیر و نگهداری به طور منظم، عملکرد ذخیره سوخت مطلوبی برای خودرو به دست خواهد آمد. شرایط تعمیر و نگهداری خودرو در جهت ایمنی ترافیکی و نیز میزان حفظ و نگهداری خودرو مناسب بوده و همچنین به ذخیره سوخت کمک می‌نماید. در صورت تنظیم نکردن صحیح موتور، مصرف سوخت ۱۰ درصد بیشتر از شرایط نرمال موتور می‌شود.

## || از رانندگی در مسافت‌های کوتاه خودداری نمایید.

موتور و دستگاه تصفیه گازهای خروجی باید به دمای عملکردی مطلوب رسیده که در نتیجه مصرف سوخت و گازهای آلاینده به طور مؤثری کاهش یابد.

در هوای سرد مصرف سوخت بسیار بالا می‌باشد و پس از رانندگی حدود ۴km، موتور به دمای عملکردی رسیده و در ضمن مصرف سوخت نرمال می‌شود. بنابراین تا جایی که امکان دارد از رانندگی در مسافت‌های کوتاه خودداری نمایید.

## || به فشار باد تیر توجه نمایید.

با توجه به مقدار فشار باد تیر توصیه

شده، تیرها را باد نمایید. در صورتی که فشار باد تیر کافی نباشد، تیر سریع‌تر دچار ساییدگی می‌شود و مصرف سوخت نیز افزایش می‌یابد.

## || چرخ‌های جلو را به طور مناسب هم‌تراز نمایید.

هنگام عبور از جاده‌های ناهموار، به آرامی رانندگی کنید. هم‌ترازی نامناسب چرخ‌های جلو، باعث افزایش فشار به موتور و ساییدگی تیرها شده و در نتیجه مصرف سوخت نیز افزایش می‌یابد.

## || از بارگیری غیر ضروری جلوگیری نمایید.

از قرار دادن بارهای غیر ضروری در خودرو خودداری کنید، در غیر این صورت، فشار به موتور افزایش یافته و سوخت بیشتری هدر می‌رود.

## || صرفه جویی در مصرف سوخت و انرژی برق

موتور بابه حرکت درآوردن آلترناتور (دینام)، انرژی برق تولید می‌کند، مصرف انرژی برق بیشتر، معادل مصرف سوخت بیشتر می‌باشد. بنابراین تجهیزات الکتریکی غیر ضروری را خاموش نمایید. گرمکن هنگام توقف خودرو باعث افزایش مصرف انرژی برق و سوخت می‌شود.

تصادف و صدمات جسمی و حتی مرگ هنگام رانندگی، تمام قطعات خودرو را مانند چراغ‌های جلو، چراغ‌های مه شکن و غیره را بررسی نمایید. در روزهای مه آلوده از رانندگی و سفرکردن خودداری نمایید. به جهت کاهش محدوده دید، در شرایط رانندگی در هوای مه آلود، به راحتی منجر به تصادف و در نتیجه صدمات جسمی و مرگ می‌شود.

• هنگام رانندگی از تمیزکردن بخار روی شیشه جلو خودداری نمایید.

### توجه

• هنگام رانندگی در هوای مه آلود، با سرعت پایین رانندگی کرده و فاصله ایمن بین خودروی خود و خودروی جلویی را حفظ نمایید.

• هنگام رانندگی در هوای مه آلود، از گاز دادن یا رهاکردن ناگهانی پدال گاز و ترمزگیری‌های ناگهانی خودداری کرده یا غریبک فرمان را به سرعت حرکت ندهید. در صورت لزوم سرعت را کاهش داده، پدال گاز را به آرامی رها و سپس پدال ترمز را به تدریج چندین مرتبه فشار داده تا سرعت خودرو کنترل شده و از تصادفات برخورد از پشت جلوگیری شود.

کنید. در صورت کار نکردن موتور، غریبک فرمان و سیستم ترمز نیز به طور مناسب کار نمی‌کنند.

### رانندگی در مه



♦ هنگام رانندگی در مه، چراغ‌های مه شکن را روشن نمایید. با استفاده از بوق به عابرین پیاده و خودروهای دیگر هشدار دهید.

♦ در صورت شنیدن صدای بوق خودروهای دیگر، جهت پاسخگویی و نشان دادن موقعیت خودرو بلافاصله بوق خودرو را به صدا درآورید.

### اخطار

• پیش از رانندگی و برای جلوگیری از بروز

رانندگی در حالت زمستان نیز باعث افزایش مصرف سوخت می‌شود. هنگام وارد شدن از جاده‌های پوشیده از برف به جاده‌های نرمال (بدون برف) کلید حالت زمستان را در موقعیت خاموش (OFF) قرار دهید.

|| خودرو را در شرایط عملکردی مطلوب حفظ نمایید.

خودرو را در شرایط عملکردی مطلوب حفظ کنید. فیلتر هوا، شمع و روغن روانکاری کثیف، لقی سوپاپ، تنظیمات نامناسب پدال ترمز و دیگر عوامل بر عملکرد موتور تأثیر گذاشته و در نتیجه منجر به افزایش مصرف سوخت می‌شود.

در صورت طولانی شدن عمر سرویس قطعات خودرو و کاهش مصرف سوخت، همواره تعمیر و نگهداری خودرو را در فواصل زمانی معین انجام دهید. در صورت رانندگی در شرایط سخت فواصل زمانی تعمیر و نگهداری را کوتاه‌تر نمایید.

### اخطار

هنگام رانندگی از خاموش کردن موتور خودداری



## رانندگی در باران



هنگام بارش باران به دلیل کاهش محدوده دید، بخارگرفتن شیشه‌ها و لغزنده بودن سطح جاده از اقدامات احتیاطی در رانندگی استفاده نمایید.



## اخطار

هنگام رانندگی در باران سرعت خودرو را کاهش دهید. به دلیل کم شدن محدوده دید، لغزندگی جاده در روزهای بارانی، به راحتی منجر به بروز تصادف شده و صدمات جسمی یا حتی مرگ را به وجود می‌آورد.

اقدامات احتیاطی هنگام رانندگی در باران

- ♦ آهسته برانید و هنگام بارش باران به دلیل لغزنده بودن سطح جاده، با سرعت پایین رانندگی نمایید.
- ♦ هنگام بارش باران، برای جلوگیری از وجود قطرات باران روی آینه‌های جانبی و کاهش دید، به موقع آینه‌های جانبی بیرونی را تمیز نمایید.
- ♦ به دلیل کاهش محدوده دید در روزهای ابری و مه‌آلود، چراغ‌های مه شکن و چراغ‌های نور پایین را روشن نمایید.
- ♦ هنگام رانندگی در باران، از فشار زیاد یا رهاکردن سریع پدال گاز و ترمزگیری‌های ناگهانی یا چرخاندن ناگهانی فرمان خودداری نمایید.
- ♦ در صورت لزوم سرعت را کاهش داده، پدال گاز را به آرامی رها کنید و برای کنترل سرعت خودرو چندین مرتبه پدال ترمز را به آهستگی فشار دهید تا از بروز تصادف و برخورد از عقب جلوگیری شود.
- ♦ در صورتی که ادامه به رانندگی در بارش شدید باران یا رعدوبرق غیرممکن می‌باشد، خودرو را در محلی که آب جمع نشده پارک کنید تا از خیس شدن خودرو جلوگیری شود.
- ♦ چراغ هشدار خطر (فلاشر) را برای هشدار به

خودروهای عقب روشن نمایید.

- ♦ پس از قطع شدن باران، برای جلوگیری از خوردگی رنگ بدنه خودرو از اسید موجود در آب باران، بلافاصله خودرو را شستشو دهید.



## توجه

- روی جاده‌های لغزنده با دقت رانندگی کنید.
- هنگام ترمزگیری، گاز دادن یا چرخاندن ناگهانی فریبک فرمان روی جاده‌های لغزنده، تایرها به راحتی سرخورده و کنترل خودرو به سختی انجام می‌شود و در نتیجه به بروز تصادف منجر می‌شود.
- هنگام تعویض دنده به دنده‌های بالاتر یا پایین‌تر در روزهای بارانی، سرعت دور موتور آشکارا تغییر کرده، خودرو به راحتی در جهت عرضی سر می‌خورد و در نتیجه به بروز تصادف منجر می‌شود.
- از رانندگی روی جاده‌های آب گرفته خودداری نمایید. در غیر این صورت آب وارد موتور شده و خودرو دچار صدماتی مانند خرابی موتور و غیره می‌شود.
- پس از عبور از جاده‌های آب گرفته، به آرامی روی پدال ترمز فشار آورید و عملکرد نرمال ترمزها را بررسی نمایید. در صورت خیس شد.

بررسی و تعمیر و نگهداری مکرر سیستم خنک کننده موتور مطمئن شده و رسوبات به وجود آمده را از مخزن انبساط، نازل شیشه‌شو و نیز خاروخاشاک را از رادیاتور تمیز نمایید.

### توجه

- از رانندگی با دمپایی راحتی و کفش پاشنه بلند خودداری نمایید.
- به دلیل هوای گرم تابستان، مدارهای خودرو را از نظر اتصال کوتاه یا فرسوده شدن، اتصالات را از نظر شل شدن و باتری را از نظر عملکرد نرمال و لوله‌های روغن را از نظر نشتی بررسی کرده و از سوخته شدن خودکار خودرو جلوگیری نمایید.
- درفصل تابستان به دلیل بالا رفتن دما، فشار باد تایرها نیز افزایش یافته و منجر به ترکیندن تایرها می‌شود. اگر هنگام رانندگی، نشانگر وجود عیب درسیستم TPMS روی صفحه نمایشگر روشن شود، بلافاصله خودرو را متوقف کرده و درصورت سرد شدن تایر، رانندگی نمایید.

### رانندگی در فصل گرم



هنگام رانندگی در فصل تابستان، اقدامات احتیاطی را انجام داده و از ایمنی خودرو و سرنشینان دیگر مطمئن شوید. در هوای گرم تابستان از قرار دادن طولانی مدت خودرو در زیر نور شدید آفتاب خودداری نمایید. همچنین از قرار دادن مواد قابل اشتعال رو و نزدیک به داشبورد داخلی (مانند فندک، تکه‌های کاغذ، اسباب بازی‌های پارچه‌ای) خودداری نمایید.

### از داغ شدن بدنه موتور جلوگیری نمایید.

به دلیل افزایش دمای محیط بیرون در فصل تابستان، موتور به راحتی جوش می‌آورد. بنابراین در فصل تابستان، از

لنت ترمز، عملکرد ترمزها کاهش یافته و فقط سمت خیس شده لنت ترمز به صورت نرمال عمل می‌نماید. بنابراین هنگام فرمان دادن به خودرو به راحتی به بروز تصادف منجر می‌شود.

پس از عبور از جاده‌های آب گرفته و گیرافتادن در آب، برای بررسی شرایط زیر به نمایندگی مجاز کرمان موتور مراجعه نمایید:

### عملکرد ترمز گیری ترمزها

- کاهش سطح روغن و سوخت و تغییر وضعیت موتور، گیربکس، دیفرانسیل و غیره (در صورت تغییر رنگ روغن به سفید که نشان دهنده وجود آب در این تجهیزات می‌باشد. خودرو را به وسیله کامیون یدککش، برای بازرسی و تعمیر به نمایندگی‌های مجاز کرمان موتور بکسل کنید.)
- پلوس‌ها، بلبرینگ‌ها، چهارشاخ گاردان را از نظر روانکاری مناسب بررسی نمایید.



## رانندگی در فصل سرد



هنگام رانندگی در فصل زمستان، اقدامات احتیاطی را انجام داده و از ایمنی خود و سرنشینان دیگر مطمئن شوید.


**هشدار**

شرایط رانندگی در زمستان بسیار خطرناکتر از فصل‌های دیگر می‌باشد. هنگام رانندگی مراقب باشید و برای جلوگیری از بروز تصادف و در نتیجه صدمات جسمی و حتی مرگ سرعت خودرو را کاهش دهید.

## اقدامات احتیاطی رانندگی در زمستان

- ♦ پیش از رانندگی در زمستان، تجهیزات ایمنی داخل خودرو مانند فرمان، ترمزها، چراغ‌ها، صفحات نمایشگر، بوق، برف پاک‌کن را از نظر عملکرد نرمال و مناسب بررسی نمایید.
- ♦ به رانندگی ایمن در آب و هوای سرد زمستان اهمیت زیادی دهید و آگاهی‌های ایمنی خود را افزایش دهید. هنگام رانندگی در جاده، توجه خود را بر رانندگی و کنترل سرعت به روش مناسب متمرکز نمایید.
- ♦ به دلیل لغزندگی سطح جاده پس از بارش برف در فصل زمستان، سرعت را ثابت نگه داشته و یکسان عمل نمایید. از عملکردهای ناگهانی مانند افزایش سرعت، ترمزگیری و فرمان‌دهی ناگهانی خودداری نمایید. به نرمی پدال گاز را فشار داده و با سرعت کم و متوسط رانندگی نمایید.
- ♦ برای جلوگیری از سرخوردن تایرها موتور را روشن کرده و به آرامی و نرمی گاز دهید.
- ♦ اقدامات احتیاطی پارک کردن خودرو در روزهای برفی
  - ♦ خودرو را در مکانی بدون وجود برف یا آب پارک نمایید، زیرا چرخ‌ها در اثر یخ زدن آب
- ♦ پارک کردن خودرو در زیر درختان خودداری نمایید، زیرا خودرو در اثر افتادن یخ و برف صدمه می‌بیند.
- ♦ برای جلوگیری از یخ زدن تیغه‌های برف پاک‌کن روی شیشه جلو، آنها را بالا آورید، درغیراین‌صورت، تیغه‌های برف پاک‌کن ویا موتور دچار آسیب‌دیدگی می‌شوند.
- ♦ برف و آب روی چراغ‌های ترکیبی را تمیز کرده و از صدمه دیدن چراغ‌های ترکیبی به وسیله برف و آب یخ زده جلوگیری نمایید.
- ♦ خودرو را روی سطح مسطح پارک نمایید.
- ♦ هنگام پارک خودرو، جهت خنک شدن داخل خودرو برای چند دقیقه درب‌ها را باز کرده و سپس قفل نمایید. تفاوت دمای داخل و خارج از خودرو را به حداقل رسانده تا از یخ زدن شیشه‌ها جلوگیری شود.

**|| تعمیر و نگهداری خودرو در زمستان**

از نوع مایع خنک‌کننده موتور مطمئن شوید. ضدیخ نوع الکلی استفاده نکنید.



LIFAN 820

www.kermanmotor.ir

رانندگی با خودرو

خودرو، دسته تعویض دنده را در موقعیت دنده ۱ یا دنده عقب (خودروهای مجهز به گیربکس دستی) و یا دنده P در خودروها با گیربکس اتوماتیک قرار داده و جلوی چرخ‌های جلو از مانع استفاده نمایید.

|| از تجمع برف و یخ در زیر گلگیر خودداری نمایید.

در صورت جمع شدن برف و یخ در زیر گلگیر، خودرو به سختی تغییر جهت می‌دهد. هنگام رانندگی در فصل زمستان، به طور مرتب گلگیر را از نظر تجمع برف و یخ کنترل و بررسی نمایید.

#### || آماده سازی ابزارهای کمکی

ابزارهای کمکی را برای استفاده در شرایط اضطراری آماده کنید. توصیه می‌شود تجهیزات زیر را آماده نمایید: زنجیرچرخ، یخ تراش شیشه، کیسه شن، چراغ قوه، کابل باتری کمکی و غیره.

#### || بررسی وضعیت باتری

در روزهای سرد، انرژی برق تمام باتری کاهش می‌یابد، بنابراین وضعیت باتری را مرتب بررسی کرده و از کافی بودن ذخیره انرژی در باتری جهت روشن کردن موتور مطمئن شوید.

|| هنگام رانندگی در زمستان از مناسب بودن ویسکوزیتی روغن موتور مطمئن شوید.

درفصل‌های سرد سال، به دلیل استفاده از روغن موتور نامناسب، موتور به سختی روشن می‌شود، بنابراین بلافاصله روغن را تعویض نمایید.

|| از مایع شیشه‌شوی حاوی ضدیخ استفاده کنید.

مایع شیشه‌شوی حاوی ضدیخ را از نمایندگی‌های مجاز کرمان موتور و فروشگاه‌های لوازم بدکی خودرو تهیه نمایید.

|| هنگام پارک خودرو در هوای سرد از ترمز پارک استفاده نکنید.

در هوای بسیار سرد، برف یا آب جمع شده در اطراف مجموعه سیستم ترمز پارک ممکن است یخ زده، بنابراین از آزادکردن ترمز پارک خودداری نمایید. هنگام پارک

